



Changes in Agricultural Structure, Rural Area and Demography

Murat Demirbük^{1,a,*}

¹Provincial Directorate of Agriculture and Forestry 58070 Sivas, Turkey

*Corresponding author

ARTICLE INFO	ABSTRACT
<p><i>Research Article</i></p> <p>Received : 04/05/2021 Accepted : 07/12/2021</p> <p><i>Keywords:</i> Agricultural structure Rural area Smallholder Young farmer Farmer Registration System</p>	<p>Structures of agricultural holdings have been changing rapidly in rural areas. While smallholders have been decreasing in number, the number of large farms has been increasing. Youth has been rapidly moving away from agriculture. The agricultural sector has faced an aging problem. The involvement of youth and smallholders in agricultural production is extremely important for food supply security. This study aimed to observe the structural change of agricultural holdings based on the Farmer Registration System (FRS) data. The answers to the following questions were sought. Has the numerical and proportional distribution of enterprises changed according to their size? Has youth been moving away from agriculture? FRS records between 2003-2020 were used in the study. Agricultural holdings were grouped according to their size and the age of farmers. Results were summarized in tables and graphics. There was a decrease in the number and rate of farmers under the age of 40, and a proportional increase in the number of farmers over 65. While the number of agricultural holdings larger than 500 increased 2.5 times, the number and rate of small farms decreased. Migration from the districts and villages in the study area has been observed at rates ranging from 22% to 59% in 20 years. Special measures should be taken for youth and small farms to survive in the agricultural sector. Tools such as tax exemption and social security support can be used. Integrated rural development approaches, including basic services such as education and health, are indispensable for the population to be permanent in rural areas.</p>

Türk Tarım – Gıda Bilim ve Teknoloji Dergisi, 10(1): 1-8, 2022

Tarımsal Yapı, Kırsal Alan ve Demografide Değişim

MAKALE BİLGİSİ	ÖZ
<p><i>Araştırma Makalesi</i></p> <p>Geliş : 04/05/2021 Kabul : 07/12/2021</p> <p><i>Anahtar Kelimeler:</i> Genç çiftçi Kırsal alan Küçük işletme Tarımsal yapı Çiftçi Kayıt Sistemi</p>	<p>Tüm dünyada, kırsal alanlarda ve tarım işletmelerinin yapısında hızlı değişimler olmaktadır. Küçük işletmelerin sayısı azalırken büyük işletmelerin sayısı artmakta ve genç nüfus tarımdan hızla uzaklaşmaktadır. Tarım sektörü bir yaşlanma sorunu ile karşı karşıyadır. Genç çiftçilerin ve küçük üreticilerin tarımsal üretim sürecinde yer alması gıda arzı güvenliği açısından son derece önemlidir. Bu çalışmada, Çiftçi Kayıt Sistemi (ÇKS) verileri esas alınarak kayıtlı işletmeler üzerinden tarım işletmelerinin yapısal değişimi gözlemlenmeye çalışılmıştır. Büyüklüklerine göre işletmelerin sayısal ve oransal dağılımı nasıl seyretmektedir ve gençler tarımdan uzaklaşmakta mıdır? Sorularına yanıt aranmıştır. Çalışmada 2003-2020 yılları arasındaki ÇKS kayıtları kullanılmıştır. İşletmeler yaş ve büyüklüklerine göre gruplandırılmıştır. Sonuçlar tablo ve grafiklerle özetlenmiş ve yorumlanmıştır. 40 yaş altı çiftçi sayısı ve oranında azalma, 65 yaş üstü çiftçi sayısında ise oransal bir artış görülmüştür. 500 dekarından büyük işletme sayıları 2,5 kat artarken küçük işletmelerin sayısı ve oranı azalmıştır. Çalışma alanındaki ilçe ve köylerden 20 yıl içinde %22 ile %59 arasında değişen oranlarda göç gözlemlenmiştir. Gençlerin ve küçük aile işletmelerinin tarım sektöründe varlığını sürdürebilmeleri için özel önlemler alınmalıdır. Vergi muafiyeti, sosyal güvenlik desteği gibi araçlar kullanılabilir. Eğitim ve sağlık gibi temel hizmetleri içeren bütüncül kırsal kalkınma yaklaşımları nüfusun kırsal alanlarda kalıcı olabilmesi için kaçınılmazdır.</p>

mdemirbuk@hotmail.com

<https://orcid.org/0000-0001-5535-1949>



This work is licensed under Creative Commons Attribution 4.0 International License

Giriş

Tarım, sürekli artan dünya nüfusunun beslenmesi ve istihdam sağlanması açısından önemli bir sektördür. Gıda arzının güvenliğini sağlamak için tarım topraklarının korunması ve gençlerin tarımsal üretimde rol alması kaçınılmazdır. Bu gerçekliğe karşın bir bütün olarak, dünya nüfusu yaşlanmakta, çiftçilerin ortalama yaşları da artmaktadır. Gençlerin çok azı kendileri için tarımda bir gelecek görmekte ve karlı olduğuna inandıkları iş odaklı kariyerler aramak için tarımdan giderek uzaklaşmaktadırlar (FAO, 2017, FAO, 2014, Brand ve Galdava, 2021).

Bununla birlikte kırsal kesimdeki gençlik, geçim kaynağı sağlamaya çalışırken birçok engelle karşı karşıyadır. Tarıma elverişli topraklar üzerindeki baskı dünyanın pek çok yerinde yüksektir ve bu da bir çiftlik kurmayı zorlaştırmaktadır. Gençlik genellikle krediye ve tarım için gerekli diğer birçok üretken kaynağa erişimden yoksundur (FAO, 2014).

Avrupa komisyonu, yaşlanan bir çiftçi nüfusu ile karşı karşıya kalan AB’de, gençleri tarıma teşvik etme çabalarını artırmaktadır. Bu çaba, yalnızca AB tarımının gelecekteki rekabet gücünü artırmak için değil, aynı zamanda Avrupa’daki gıda arzının yıllarca garanti edilmesine yardımcı olmak içindir (EC, 2016). Türkiye’de de tarımda sürdürülebilirliğin sağlanması, genç çiftçilerin girişimciliğinin desteklenmesi, gelir düzeyinin yükseltilmesi, alternatif gelir kaynaklarının oluşturulması ve kırsalda genç nüfusun istihdamına katkı sağlayacak kırsal alandaki tarımsal üretime yönelik projelerin desteklenmesi amacıyla Kırsal Kalkınma yatırımları kapsamında Genç Çiftçi programı uygulanmıştır (Resmî Gazete, 2018). Ancak program 3 yıl için uygulanmış ve sürekliliği olmamıştır.

Gençlerin dışında, gıda güvenliğinin sağlanması ve yoksulluğun azaltılmasında önemli bir grup da küçük üreticilerdir. Bu grubun gelişmekte olan dünyanın büyük bir bölümünde tüketilen gıdanın yüzde 80’inden fazlasını sağladığına dair veriler bulunmaktadır (IFAD, 2013). Ricciardi ve arkadaşları (2018), 35 ülkeyi kapsayan çalışmalarında 20 dekardan daha az araziye sahip küçük işletmelerin gıda arzının %30-34’ünü sağladıklarını bununla birlikte daha fazla ürün çeşitliliği ile biyoçeşitliliğe katkı sunduklarını belirtmişlerdir.

Kentleşme ve yaşlanmanın tarımsal işgücü ve kırsal toplulukların sosyo-ekonomik dokusu üzerinde önemli etkileri olacaktır. Herkes için gıda güvenliğini sağlayabilecek sürdürülebilir kalkınma yollarını planlarken bu nüfus dinamikleri hesaba katılmalıdır (FAO, 2017).

Kırsal politikanın en önemli bileşeni olarak kabul edilen tarım sektöründe yaşanan sorunlar kırsal alandaki nüfus kaybını ya da kırdan kente göçleri (nüfus çözümlerini) artırmıştır. Dünyadaki eğilime bakıldığında yoksulluk, açlık, yetersiz beslenme ve gıdaya erişim sorunları ile kırsal kesimde istihdam imkânlarının yetersizliği, iklim değişikliği, kuraklık ve çevresel bozulmalar gibi temel etmenler kırsal alandaki nüfus kaybını hızlandırmıştır (Anonim, 2018).

Göç ile birlikte hızlanan şehirleşmenin tarım arazileri üzerindeki baskıyı artıran faktörlerden biri olduğu bilinmektedir. Bunun yanı sıra toprak erozyonu, ormanların yok edilmesi, yanlış kullanım, aşırı otlama, uygun olmayan ürün rotasyonu ve dengesiz gübre kullanımı gibi nedenlerle tarımsal alanlar giderek azalmaktadır (Kılavuz ve Erdem, 2019).

Dünya Sağlık Örgütü’nün (DSÖ) Mart 2020’de küresel pandemi ilan etmesinin ardından, Covid 19’un yayılmasını önlemeye yönelik birçok tedbir hayata geçirilmiştir. Karantina, kısmi veya tam kapanma ve seyahat kısıtlamaları birçok sektörü etkilediği gibi gıda tedarik zincirlerini ve gıda güvenliğini riske atabilecek önlemlerdir. Pandemi sürecinde özellikle dışardan işgücüne ihtiyaç duyan işletmelerin karşılaştığı sorunlar, tüm işgücü ihtiyacını aile içerisinde karşılayan ve bu kritik süreçte tarımsal üretime devam edebilen küçük aile işletmelerinin korunmasının önemini bir kez daha ortaya koymuştur. Uzun yıllardır ilk kez Avrupa’daki büyük gıda üreticisi ülkeler yeterli tarım işçisi bulamamıştır ve bazı tarımsal ürünler hasat edilemeden tarlada çürümeye bırakılmıştır (FAO, IFAD, UNDP 2020).

Bu çalışmada 20 dekardan daha az arazisi olan işletmeler küçük üretici olarak değerlendirilmiştir. FAO tarafından yapılan bu tanım birçok kaynağa kullanılmaktadır (IFAD, 2013, Khalil ve ark., 2017). Çalışmada kullanılan genç çiftçi terimi, Avrupa parlamentosunun, konseyinin ve Türkiye’deki desteklemelerde Tarım ve Orman Bakanlığının kullandığı tanıma uygun olarak 18-40 yaş aralığındaki kayıtlı üreticileri işaret etmektedir (Ploeg ve ark., 2016, Resmî Gazete, 2018).

Çiftçi Kayıt Sistemi (ÇKS) kayıtları tarımsal üretimle uğraşanların resmi olarak çiftçi olduklarının kabulü açısından önemlidir. Pandemi sürecindeki kısıtlamalarda ÇKS kaydı bulunan üreticiler kısıtlamalardan etkilenmeden faaliyetlerine devam edebilmişlerdir (FAO, IFAD, UNDP 2020).

Çalışmanın amacı genç çiftçilerin ve küçük üreticilerin sayısal ve oransal değişimine dikkat çekmektir. Küçük tarım işletmelerinin sayısı azalmakta mıdır, büyük tarım işletmelerinin sayısında bir artış olmaktadır? Ortalama işletme büyüklüğünde ve çiftçilerin demografik özelliklerinde ne gibi değişimler olmaktadır? Gençler tarımdan uzaklaşmakta mıdır? Sorularına yanıt aranmıştır. Türkiye’de ÇKS üzerinden böyle bir değerlendirmenin yapıldığı benzer bir çalışmaya rastlanmamıştır.

Araştırma sorularının cevaplanması tarımsal yapıdaki değişim açısından var olan eğilimi ortaya koyacaktır. Sonuçların politika yapımcılar/karar vericiler için yol gösterici olabileceği düşünülmektedir.

Çalışma alanı olarak belirlenen Sivas İli, TÜİK verilerine göre Türkiye’de tarımsal arazi büyüklüğü açısından 4. sırada yer almaktadır. 2020 verilerine göre ÇKS’ye kayıtlı alanlar açısından 81 il arasında 6. ve işletme sayısı açısından 26. sıradadır. Kayıtlı tarım alanının işletme sayısına bölünmesi ile hesaplanan ortalama işletme büyüklüğüne göre ise 128,5 da ile 7. sırada yer almaktadır.

Materyal ve Yöntem

Çalışmada 2003 ile 2020 yılları arasındaki ÇKS kayıtlarından oluşan ikincil veriler kullanılmıştır. Veriler Sivas İl Tarım ve Orman Müdürlüğünden alınmıştır ve ilin tamamını kapsamaktadır. Ayrıca TÜİK veri tabanlarından ve istatistik raporlarından alınan tarımsal veriler ile tarımsal yapı istatistikleri de kullanılmıştır.

ÇKS'ye kayıtlı çiftçiler yaşlarına göre, 18-25, 26-40, 41-65 ve 65 üstü olmak üzere dört gruba ayrılmıştır. Çiftçilerin yaşları hesaplanırken başvuru yaptıkları yıl sonu baz alınmıştır. ÇKS'ye kayıtlı arazi büyüklükleri bakımından ise (dekar) 1-20, 21-50, 51-150, 151-300, 301-500 ve 500'den büyük olmak üzere altı gruba ayrılmıştır.

Veriler Excel programı ile oluşturulan tablolar ve grafikler ile özetlenmiştir. Çıkan sonuçlar yorumlanmış ve çözüm önerileri dile getirilmiştir.

Bulgular ve Tartışma

Çalışma alanı olan Sivas ili, Merkez ilçe dahil olmak üzere 17 ilçeden oluşmaktadır. Bu ilçelerin 14'ünün nüfusu 20.000'in altındadır ve TÜİK tarafından 1982 yılında yapılan tanıma göre kırsal alan olarak adlandırılabilir (Resmî Gazete, 2021, UKKS, 2014). Merkez ilçe dışında kentsel alan olarak tanımlanabilecek Şarkışla ve Suşehri ilçeleri dahil tüm ilçelerde ciddi nüfus azalması görülmektedir. Çizelge 1'de özetlenen bu verilere göre tüm ilçelerden Merkez ilçeye ve İl dışına göç olduğu görülmektedir.

Ulusal Kırsal Kalkınma Strateji belgesinde (UKKS, 2014) kırdan kente göçün içsel ve dışsal nedenlere dayalı olarak devam edeceği öngörülmektedir. Kentlerdeki istihdam olanakları, daha yüksek gelir beklentisi ve temel kamusal hizmetlerin kentlerde daha nitelikli sunuluyor olması bu etkenlerden bazılarıdır (UKKS, 2014). Kırsal alanlardan göç uzun tarih boyunca Anadolu'da gözlemlenmiştir. Yiğit (2019), Kırsal göçün dünkü yapısı başlıklı çalışmasında Osmanlı döneminde (15 ve 16 yüzyıllarda) toprağı terk edip üretim yapmayan köylüden çift bozan vergisi alındığını ve bu verginin zamanla 300 akçeye kadar çıktığını söylemektedir.

ÇKS kayıtlarından alınan il verileri ile TÜİK'ten alınan ülke geneline ait veriler Çizelge 2'de verilmiştir. 2020 yılı verileri baz alınarak hesaplandığında ildeki tarım arazilerinin yaklaşık %47'si ÇKS'ye kayıtlıdır. Çanakkale ilinde yapılan çalışmada tarım işletmelerinin %45'i ÇKS'ye kayıtlı görülmektedir (Semerci, 2019).

İldeki tarım arazisi varlığı, yıllar içerisinde küçük dalgalanmalara karşın 2020 yılı itibarı ile neredeyse aynı

kalmıştır. Buna karşın ÇKS'ye kayıtlı arazi varlığı 2004 yılına göre %30 civarında düşüş göstermiştir. Türkiye'de tarım arazilerinin kullanım dışına çıkmaları genellikle kentleşme, sanayi, turizm, madencilik, enerji santralleri, alt yapılar, endüstriyel tesisler, karayolları, demiryolları, hava limanları, barajlar, kanallar, boru hattı gibi kamu yatırımları aracılığı ile olmaktadır (Karakuş ve ark., 2019). Ülke genelinde tarım arazilerindeki azalma bu gerekçelerle açıklanabilir, ancak il genelinde aynı oranda bir azalma olmadığı görülmektedir. İldeki kayıtlı arazi miktarındaki düşüş, kırsal alanlarda nüfusun hızlı azalışı ve buna paralel olarak işletme sayılarındaki düşüşle orantılı görünmektedir. AB genelinde 2000-2016 yılları arasında tarım arazilerinde %6,5'lik bir düşüş gözlemlenmiştir, bu oran yaklaşık 12,5 milyon hektara karşılık gelmektedir. Bu kayıpların büyük çoğunluğu 2000-2010 yılları arasında gerçekleşmiş ve 2010 yılından itibaren durağan hale gelmiştir. Ancak Avusturya 2010 yılından sonra tarım arazilerinin %15'ini kaybetmiştir (EU, 2018a).

Şekil 1'deki grafikte görüleceği üzere ÇKS'ye kayıtlı tarım alanlarındaki düşüş eğilimi en küçük seviyesine ulaştığı 2012 yılından sonra kademeli olarak artarak 2011 yılındaki seviyesine yaklaşmıştır. Son yıllardaki artış eğilimine rağmen İl bazındaki düşüş oranı ülke genelindeki düşüşe göre yüksektir.

Çizelge 3'te ilçelere göre ÇKS'ye kayıtlı işletme sayıları ve tarım arazileri verilmiştir. Tüm ilçelerde hem kayıtlı işletme sayısında hem de arazilerde düşüş görülmektedir. İşletme sayılarındaki düşüş arazilerdeki düşüşten daha fazladır. 2003 yılında ÇKS'ye kayıtlı işletmelerin ortalama büyüklüğü 108 da ve çiftçilerin ortalama yaşları 56,3'tür. 2020 yılına gelindiğinde ise ortalama işletme büyüklüğü %18,5 artarak 128,5 da olarak tespit edilmiştir. Aynı dönemde çiftçilerin ortalama yaşları ise 57,2'ye çıkmıştır. Bu durum işletme sayıları ile arazilerdeki düşüş arasındaki farkı bir ölçüde açıklamaktadır. 2001 tarım sayımına göre Türkiye'de ortalama işletme büyüklüğü 61 da'dır (UKKS, 2014). 2017 verilerine göre Çanakkale ilinde ortalama işletme büyüklüğü 68 da olarak belirtilmiştir (Semerci, 2019).

Çizelge 1. İlçelere göre nüfus dağılımları

Table 1. Population distribution by districts

İlçeler	2000		2020	Değişim	Nitelik
	İlçe ve Köyler	İlçe Merkezi			
Akıncılar	8.353	4.982	5.067	-39,3%	Kırsal Alan
Altınyayla	15.713	4.867	8.989	-42,8%	Kırsal Alan
Divriği	23.313	14.429	16.195	-30,5%	Kırsal Alan
Doğanşar	6.314	4.004	2.780	-56,0%	Kırsal Alan
Gemerek	54.692	12.589	22.342	-59,1%	Kırsal Alan
Gölova	6.272	4.120	3.478	-44,5%	Kırsal Alan
Gürün	26.742	11.294	18.700	-30,1%	Kırsal Alan
Hafik	19.213	5.526	9.359	-51,3%	Kırsal Alan
İmranlı	13.883	7.316	7.412	-46,6%	Kırsal Alan
Kangal	37.049	12.099	20.760	-44,0%	Kırsal Alan
Koyulhisar	24.934	5.706	12.637	-49,3%	Kırsal Alan
Merkez	299.935	251.776	382.520	27,5%	Kentsel Alan
Suşehri	44.731	25.137	25.392	-43,2%	Kentsel Alan
Şarkışla	49.318	20.654	38.314	-22,3%	Kentsel Alan
Ulaş	14.972	3.390	8.443	-43,6%	Kırsal Alan
Yıldızeli	76.232	16.070	31.748	-58,4%	Kırsal Alan
Zara	33.425	17.845	21.753	-34,9%	Kırsal Alan

Çizelge 2. Ülke ve il geneli arazi varlığı ve işletme sayıları

Table 2. Country and provincial land assets and number of agricultural holdings

Yıl	Yıllara göre tarım arazileri (da)			İşletme sayıları (Adet)	
	ÇKS Sivas	TUİK		ÇKS	
		Sivas	Türkiye	Sivas	Türkiye
2004	5.272.052	7.955.850	265.931.780	47.718	2.745.424
2005	5.207.030	8.016.790	266.067.150	45.276	2.679.737
2006	5.020.119	7.144.065	258.762.710	43.894	2.609.723
2007	4.628.173	6.797.522	248.873.935	42.176	2.613.234
2008	4.101.845	5.528.607	245.052.225	36.001	2.380.284
2009	3.753.748	10.593.580	242.946.808	33.043	2.328.731
2010	3.763.233	9.588.755	243.942.052	33.760	2.320.209
2011	3.709.530	7.298.275	236.137.614	32.700	2.288.366
2012	3.144.791	7.718.649	237.819.993	27.417	2.214.390
2013	3.583.167	7.982.311	238.055.119	30.168	2.183.270
2014	3.273.015	8.087.265	239.407.138	27.246	2.206.874
2015	3.269.583	8.206.141	239.336.141	27.105	2.197.319
2016	3.467.210	8.011.426	237.111.592	28.515	2.267.176
2017	3.486.209	7.937.736	233.465.985	28.225	2.132.759
2018	3.610.846	7.811.593	231.799.859	28.796	2.152.003
2019	3.590.957	7.911.591	230.995.034	27.960	2.083.022
2020	3.700.510	7.881.047	231.363.961	28.798	2.109.744
Değişim	-29,81%	-0,94%	-13,00%	-39,65%	-23,15%

Çizelge 3. İlçelere göre işletme sayısı ve tarım arazisi

Table 3. Agricultural holdings and lands by districts

İlçeler	Alan (da)			İşletme Sayısı (Adet)		
	2003	2020	Değişim	2003	2020	Değişim
Akıncılar	81.919	56.865	-30,58%	1.164	688	-40,89%
Altınayla	228.997	200.660	-12,37%	1.680	1.584	-5,71%
Divriği	85.890	39.930	-53,51%	968	275	-71,59%
Doğanşar	26.789	649	-97,58%	629	12	-98,09%
Gemerek	282.787	206.584	-26,95%	2.928	2.316	-20,90%
Gölova	48.836	19.151	-60,79%	739	278	-62,38%
Gürün	522.061	359.345	-31,17%	3.638	2.559	-29,66%
Hafik	212.220	139.266	-34,38%	2.323	935	-59,75%
İmranlı	33.667	33.448	-0,65%	890	427	-52,02%
Kangal	941.774	766.089	-18,65%	5.395	3.466	-35,76%
Koyulhisar	117.811	13.512	-88,53%	2.564	362	-85,88%
Merkez	693.574	534.729	-22,90%	5.958	4.558	-23,50%
Suşehri	135.921	54.657	-59,79%	2.823	983	-65,18%
Şarkışla	504.852	445.204	-11,81%	3.500	2.818	-19,49%
Ulaş	337.933	264.961	-21,59%	2.184	1.604	-26,56%
Yıldızeli	601.508	448.834	-25,38%	6.992	4.752	-32,04%
Zara	221.159	116.626	-47,27%	2.513	1.181	-53,00%
Genel Toplam	5.077.698	3.700.510	-27,12%	46.888	28.798	-38,58%

AB 28 ülkelerinde 2013 verilerine göre ortalama işletme büyüklüğü 161 dekadır. AB 15 ülkelerinde 281 dekar iken 2004 yılından sonra AB'ye katılan 13 ülkede ortalama 78 dekadır. 2005 ile 2013 yılları arasında AB ülkelerinde işletme büyüklüğü yıllık ortalama %4 civarında artmıştır. Büyük tarımsal üretim yapan ülkelerden çiftlik büyüklükleri ise, Brezilya: 640 dekar; Şili: 1070 dekar; ABD: 1.700 da; Kanada: 3.150 da; Arjantin: yaklaşık 5.900 da; Avustralya ise: 30.000 dekardan fazladır (EU, 2018b).

1960-2000 tarım sayımlarının erişilebilir olduğu 107 ülkeyi kapsayan analizde gelir gruplarına göre ortalama çiftlik büyüklüklerinin seyrinde farklılıklar olduğu tespit edilmiştir. Düşük ve orta-düşük gelirli ülkelerde çiftlik büyüklükleri azalmıştır. Üst orta gelirli ülkelerde artan

ortalama işletme büyüklüğü gözlenirken yüksek gelirli ülkelerin çoğunda açık bir artış görülmüştür (Lowder ve ark., 2016).

Yaş gruplarına göre kayıtlı işletme sayıları ve tarım arazileri Çizelge 4'te verilmiştir. En genç yaş grubu olan 18-25 yaş grubunun işlediği arazilerdeki düşüş oranı en fazladır. Yaş gruplarının yaşlarının büyümesi ile düşüş oranı giderek azalmakta ve en yaşlı grubu oluşturan 65 yaş üzerinde %3,6'da kalmaktadır. İşletme sayılarının dağılımlarına bakıldığında alanlarda olduğu gibi en yüksek oranda düşüş en genç yaş grubunda gözlenmektedir. Yine aynı şekilde yaş grupları büyüdükçe işletme sayılarındaki azalma oranı da düşmektedir. İl bazında kayıtlı işletme sayılarındaki düşüş kayıtlı tarım alanlarındaki düşüş gibi ülke genelindeki düşüşten daha fazladır. Aradaki fark yaklaşık %15'tir.

Çizelge 4. Yaş gruplarına göre işletme sayıları ve alanlar (Sivas)

Table 4. Agricultural holdings and land by age groups (Sivas)

Yıllar	18-25		26-40		41-65		65+	
	İşletme	Alan (da)	İşletme	Alan (da)	İşletme	Alan (da)	İşletme	Alan (da)
2003	1.425	166.908	8.637	1.049.148	25.562	2.814.288	11.264	1.047.354
2004	1.272	158.119	8.416	1.046.453	26.047	2.922.393	11.983	1.142.825
2005	902	118.364	7.616	972.077	24.863	2.946.428	11.895	1.170.161
2006	693	89.394	6.844	868.193	24.497	2.882.577	11.860	1.179.955
2007	570	62.129	6.590	781.016	23.323	2.634.708	11.693	1.150.320
2008	435	52.364	5.425	661.920	19.949	2.298.640	10.192	1.088.921
2009	410	44.928	4.786	561.742	18.157	2.096.681	9.690	1.050.397
2010	417	41.286	4.954	542.403	18.548	2.104.967	9.841	1.074.577
2011	430	39.095	4.754	537.175	17.938	2.075.647	9.578	1.057.613
2012	328	31.177	3.937	439.700	15.190	1.791.651	7.962	882.263
2013	326	36.057	4.287	514.971	16.754	2.048.425	8.801	983.714
2014	296	30.696	3.809	466.196	15.262	1.901.194	7.879	874.929
2015	266	26.913	3.708	459.867	15.025	1.884.921	8.106	897.882
2016	343	33.645	3.988	498.538	15.557	1.982.502	8.627	952.525
2017	364	34.548	3.916	484.351	15.509	2.030.071	8.436	937.239
2018	392	40.380	3.954	490.327	15.798	2.116.053	8.652	964.086
2019	346	40.172	3.695	481.658	15.416	2.101.732	8.503	967.395
2020	413	43.619	3.673	482.628	15.851	2.165.075	8.861	1.009.188
Değişim	-71,02%	-73,87%	-57,47%	-54,00%	-37,99%	-23,07%	-21,33%	-3,64%

Çizelge 5. Büyüklüklerine göre işletme sayıları ve alanlar (da)

Table 5. Number of agricultural holdings and land by size (da)

Yıllar	1-20		21-50		51-150		151-300		301-500		>501	
	Alan	Adet	Alan	Adet	Alan	Adet	Alan	Adet	Alan	Adet	Alan	Adet
2003	56.997	4.230	407.872	11.563	1.845.861	20.397	1.622.072	7.853	993.376	2.576	151.520	269
2004	49.577	3.488	421.876	11.866	1.919.342	21.304	1.655.396	8.009	1.092.388	2.801	133.473	250
2005	37.817	2.525	403.047	11.223	1.853.034	20.587	1.588.558	7.690	1.199.254	3.010	125.320	241
2006	34.705	2.333	387.200	10.719	1.834.585	20.409	1.527.289	7.400	1.118.300	2.806	118.040	227
2007	38.590	2.748	369.698	10.269	1.789.325	19.853	1.382.479	6.730	937.321	2.363	110.760	213
2008	27.302	1.927	275.192	7.610	1.639.568	18.036	1.282.960	6.264	758.239	1.961	118.584	203
2009	20.226	1.377	251.469	6.895	1.569.432	17.197	1.194.164	5.862	563.696	1.479	154.761	233
2010	26.852	2.063	251.244	6.919	1.572.748	17.233	1.192.218	5.850	552.378	1.452	167.793	243
2011	23.531	1.746	243.293	6.686	1.538.569	16.855	1.170.697	5.743	522.167	1.373	211.273	297
2012	23.601	1.995	201.509	5.564	1.230.256	13.481	983.822	4.806	468.777	1.238	236.826	333
2013	21.632	1.636	218.259	5.982	1.391.757	15.225	1.125.701	5.515	530.804	1.406	295.014	404
2014	21.441	1.621	200.854	5.534	1.227.774	13.390	1.033.159	5.021	482.115	1.271	307.672	409
2015	21.786	1.619	202.520	5.576	1.210.288	13.280	1.011.370	4.905	481.592	1.277	342.027	448
2016	23.513	1.789	213.125	5.865	1.268.639	13.896	1.042.496	5.061	526.387	1.397	393.050	507
2017	23.307	1.817	205.695	5.692	1.254.139	13.716	1.036.538	5.019	541.849	1.430	424.681	551
2018	24.173	1.867	207.674	5.746	1.264.738	13.859	1.079.079	5.226	570.032	1.504	465.150	594
2019	21.790	1.663	201.795	5.554	1.232.545	13.444	1.069.411	5.175	574.438	1.507	490.978	617
2020	24.409	1.873	204.743	5.659	1.263.326	13.787	1.083.873	5.238	597.358	1.576	526.801	665
Değişim %	-57	-56	-50	-51	-32	-32	-33	-33	-40	-39	248	147

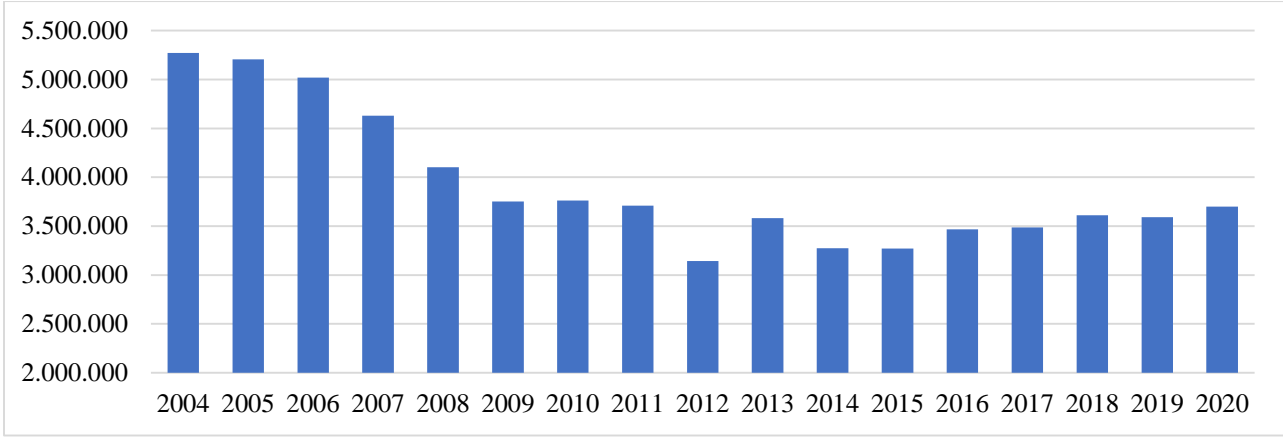
Şekil 2’de çalışma alanındaki işletmelerin yaş gruplarına göre 2003-2020 yılları arası işletme sayılarının oransal değişimi izlenebilir. 18-25 yaş aralığındaki işletme sayısının toplam işletme sayısına oranı 2003 yılında %3,04 iken 2020 yılında %1,43’e düşmüştür. 26-40 yaş aralığında ise aynı oranlar sırasıyla %18,42 ve %12,75 olarak gerçekleşmiştir. 40 yaş üstü işletme sayılarının oranında bir düşüş gözlenmemiştir. 65 yaş üstü ise 2003 yılında %24,02’den 2020 yılında %30,77’ye çıkmıştır.

Hindistan’da tarımsal demografi üzerine yapılan bir çalışmada benzer şekilde gençlerin tarımsal faaliyetlerden çıktığı ve ülkenin birçok bölgesinde tarımsal nüfusta yaşlanma gözlenmiştir (Sharma, 2007).

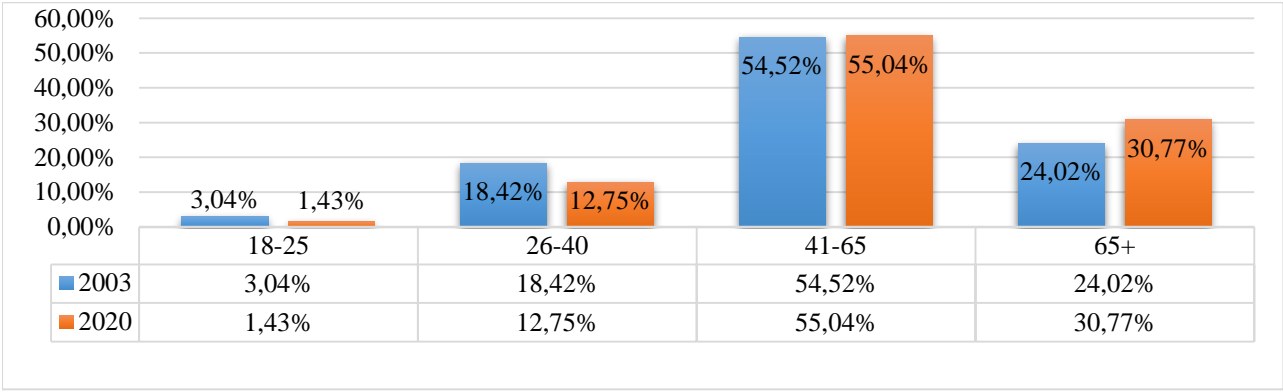
Avrupa Komisyonu, genç çiftçiler ile ilgili istatistiksel rakamları değerlendirilmesine dayanarak, “yeni çiftçilerin

sıkıntılı bir kıtlığından” bahsetmektedir. Daha yaşlı çiftçilerin çiftliklerini yeni nesle yeterli bir yenileme oranında geçirmedikleri tespitini yapmaktadır (Zagata ve Sutherland, 2015). EUROSTAT 2016 verilerine göre AB 28 ülkelerinde 40 yaş altı çiftçilerin oranı %11 civarındadır (EC, 2016). AB ülkelerinde çiftçilerin çoğunluğu (%56) 55 yaşından büyüktür. Portekiz’de 55 yaşından büyük çiftçilerin oranı %73,7’ye çıkmaktadır (EU, 2018b).

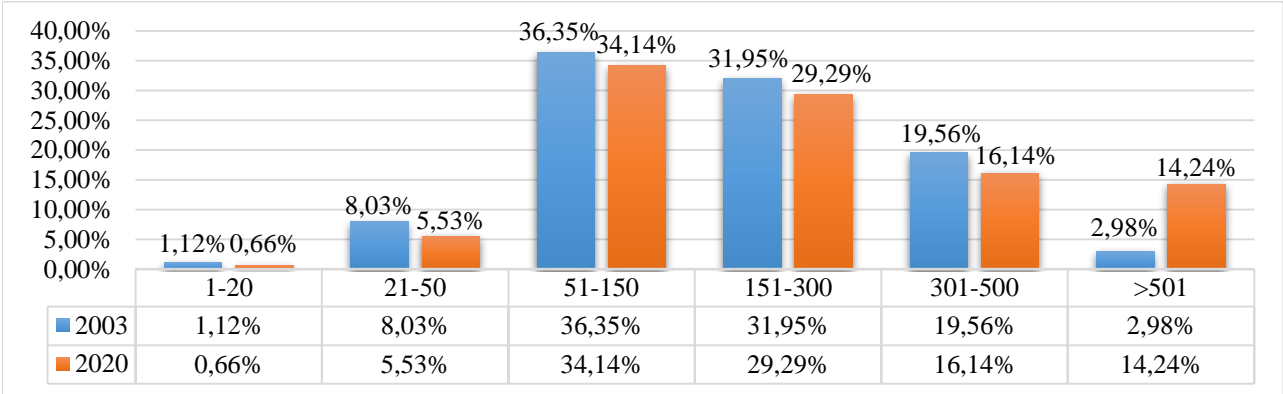
Çizelge 5’de büyüklüklerine göre kayıtlı alanlardaki değişime paralel şekilde işletme sayılarında da değişim gözlenmektedir. 50 dekadardan daha az kayıtlı arazisi olan işletme sayıları 2003 yılından, 2020 yılına kadar %50’den fazla azalmıştır.



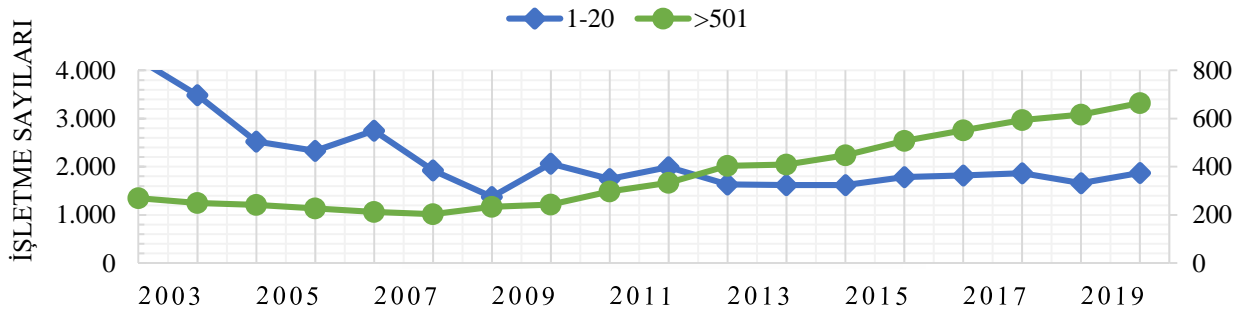
Şekil 1. Sivas ÇKS'ye kayıtlı arazi miktarı (da)
Figure 1. The amount of land registered FRS in Sivas (da)



Şekil 2. Yaş gruplarına göre işletme sayılarındaki oransal değişim
Figure 2. Proportional change in the number of agricultural holdings by age groups



Şekil 3. İşletmelerin büyüklüklerine göre kayıtlı tarım arazilerindeki oransal değişim
Figure 3. Proportional change in registered agricultural lands according to the size of the farms



Şekil 4. Büyüklüklerine göre işletme sayıları
Figure 4. Number of agricultural holdings according to their size

500 dekaradan fazla kayıtlı arazisi olan işletme sayıları ise artış gösteren tek gruptur. Brezilya'daki çalışmada en küçük ve en büyük işletme sayılarında artış gözlenirken diğer tüm gruplarda düşüş gözlenmiştir (Bolliger, 2016). AB 27 ülkelerinde 2005-2013 yılları arasında işletme sayıları yıllık ortalama %2 civarında düşmüştür. Burada da en büyük düşüş en küçük ekonomik büyüklüğe sahip grupta olmuştur. Yıllık geliri 100.000 Avro ve üzerindeki büyüklükteki işletme sayıları artmıştır (EU, 2018b).

500 dekaradan büyük işletmelere kayıtlı alanlarda yaklaşık 2,5 kat artış görülmekte iken diğer tüm işletmelerde düşüş görülmektedir. En fazla düşüş ise 20 dekar ve aşağısında alana sahip işletmelerin işlediği alanlardadır. 500 dekaradan büyük işletmelerin kullandığı arazi miktarı %14 civarındadır. Brezilya'da 1960 ve 2006 tarım sayımlarının karşılaştırıldığı bir çalışmada. Tarımsal arazilerin yarısına yakınının 10000 da üzeri işletmeler tarafından kullanıldığı belirtilmiştir (Bolliger, 2016). AB 28 ülkelerinde çiftliklerin %7 sini oluşturan 500 dekaradan büyük işletmeler tarımsal arazinin %68'ini kullanmaktadır (EU, 2018b).

En küçük (1-20 da) ile en büyük (500 da) işletmelerin sayılarındaki değişimi aşağıdaki grafikte (Şekil 4) verilmiştir. Küçük işletmelerin sayısındaki düşüş 2013 yılından itibaren dalgalı bir yapıda seyretmektedir. Büyük işletmelerde ise özellikle 2010 yılından sonra düzenli bir artış gözlenmektedir. Jürgenson ve Rasva (2020) çalışmalarında benzer şekilde Estonya'da küçük işletme sayılarında (0-20 da ile 20-40 da) düşüş gözlenirken bu grupların dışındaki işletmelerin sayısında artış olduğunu tespit etmişlerdir.

Ölçek ekonomileri açısından büyük işletmelerin sayısının artması olumlu değerlendirilebilirken tarım arazilerinin daha dar grupların elinde toplanması önemli bir sorun olarak ortaya çıkmaktadır. AB içerisinde bu tehlikeye dikkat çeken çalışmalar ve raporlar yayınlanmaktadır (Kay ve ark., 2015). Arazi yoğunluğu olarak tanımlanan bu durumun küçük işletmeleri ve kırsal alanları etkileyebileceği düşünülmektedir (Jürgenson ve Rasva, 2020).

Sonuç ve Öneriler

Araştırma bölgesine ait veriler incelendiğinde kırsal alanlardan ciddi oranlarda göç olduğu görülmektedir. Küçük tarım işletmeleri sayısal ve oransal olarak azalmakta iken 500 dekar üzeri işletmeler artmaktadır. ÇKS'ye kayıtlı işletmeler bazında çiftçilerin ortalama yaşlarında bir artış gözlemlenirken genç çiftçiler sayısal ve oransal olarak azalmaktadır. Covid 19 pandemi süreci küçük aile işletmelerinin hayati önemde olduğunu bir kez daha göstermiştir. Pandemi sürecindeki kısıtlamalar dışarıdan işgücüne gereksinim duyan büyük işletmelerde üretimin aksamasına neden olurken küçük aile işletmeleri üretimlerini sürdürerek gıda arzındaki süreklilik için ne kadar önemli olduklarını göstermişlerdir.

Ulusal ve uluslararası kaynaklardan sağlanan bütçeler ile yürütülen kırsal kalkınma çalışmaları en azından araştırma bölgesi için beklenen sonucu vermemiş görünmektedir. Bütüncül yaklaşımdan uzak sadece tarımsal kalkınmaya yönelik çabalar kırsal nüfusu yerinde tutmaya yetmemiştir. Eğitim ve sağlık gibi temel hizmetlerin sağlanması nüfusun kırsal alanlarda kalıcı olabilmesi için kaçınılmazdır.

Gençlerin ve küçük aile işletmelerinin tarım sektöründe bir gelecek görebilmeleri için özel önlemler alınmalıdır. Vergi muafiyeti sosyal güvenlik desteği gibi araçlar kullanılabilir. İşletmelerin ekonomik büyüklüklerine göre temel bir gelir seviyesinin altına inmesine engel olacak doğrudan ödemelerinde etkili olabileceği düşünülmektedir. Hedef grupların gereksinimlerine özel müdahale araçları geliştirilmelidir. Genç çiftçiler için teknoloji ve inovasyona yönelik eğitimler faydalı olacaktır. Genç çiftçilerin üretime katılımı ve küçük işletmelerin varlığını sürdürmesi ile gıda güvenliği, biyoçeşitlilik ve kırsal alanların korunmasına katkıda bulunmak mümkündür. Özellikle küçük işletmelerin örgütlü bir yapıya kavuşması için desteklenmesi gerekmektedir. Çiftçi örgütlenmesini düzenleyen karmaşık yasal yapılar sadeleştirilmeli ve kolaylaştırılmalıdır.

Genç çiftçilere yönelik 3 yıl boyunca uygulandıktan sonra kaldırılan genç çiftçi programı yapılan araştırmalarda ve uygulama sonuçlarına göre gözden geçirilerek yeni bir düzenleme ile devam ettirilmelidir. 30 000 TL olarak uygulana destek yetersizdir ve mutlaka ihtiyaçlara göre hesaplanarak sürdürülmelidir. Kırsal alanlarda yaşayan kadınların gençlerin ve dezavantajlı grupların hedeflendiği program ve projeler hayata geçirilmeli mevcut olanlarda ise kapsama alınarak bu gruplar desteklenmelidir.

Tarım arazilerinin ÇKS'ye kayıt oranlarının artırılması için gerekli yasal düzenlemeler sadeleştirilerek hızlı bir şekilde hayata geçirilmeli ve gençlerin tarımsal üretim yapabilecekleri kaynaklara erişimleri kolaylaştırılmalıdır.

Küçük üreticilerin ve gençlerin tarımsal üretime katılımını etkileyen faktörlere ilişkin bilimsel çalışmalara ihtiyaç vardır. Bu çalışma gerçek kişiler üzerinden yürütülmüştür. Tüzel kişilerin (şirket, kooperatif vb.) tarımsal üretimdeki rolleri tasarrufları altındaki tarım arazileri ve bunlara dair değişimler ayrı çalışmalarda ele alınmalıdır.

Kaynaklar

- Anonim 2018. Kırsal Kalkınma Özel İhtisas Komisyonu Raporu. Available from: <https://www.sbb.gov.tr/wp-content/uploads/2020/04/KırsalKalkınmaOzelIhtisasKomisyonuRaporu.pdf> [Accessed 10 February 2021]
- Bolliger F. 2016. Structural change in Brazilian agriculture. PROCEEDINGS ICAS VII Seventh International Conference on Agricultural Statistics. Rome, Italy, 24-26 October 2016, pp: 41-47.
- Brand N, Galdava E. 2021. Engaging Youth in Agriculture. USAID. Available from: <https://www.usaid.gov/sites/default/files/documents/15396/Feed-the-Future-CaseStudy-Youth-Ag-ICT.pdf> [Accessed 15 March 2021]
- EC, 2016. European Commission. Available from: https://ec.europa.eu/info/food-farming-fisheries/key-policies/common-agricultural-policy/income-support/young-farmers_en#youngpeopleinfarming [Accessed 10 March 2021]
- EU, 2018a. European Commission. Land Cover and Land Use. Available from: https://ec.europa.eu/info/sites/default/files/food-farming-fisheries/farming/documents/land-cover-use_en.pdf [Accessed 10 March 2021]
- EU, 2018b. European Commission. Farm Structures. Available from: https://ec.europa.eu/info/sites/info/files/food-farming-fisheries/farming/documents/farm-structures_en.pdf [Accessed 10 March 2021]

- FAO, 2014. Food and Agriculture Organization of the United Nations. Youth and Agriculture: Key Challenges and Concrete Solutions. Available from: <http://www.fao.org/3/i3947e/i3947e.pdf> [Accessed 01 March 2021]
- FAO, IFAD, UNDP, 2020. Covid-19: Rapid Impact Assessment on the Agri-Food Sector and Rural Areas in Turkey. Available from: <https://www.tr.undp.org/content/turkey/en/home/library/poverty/covid-19-impact-assessment.html> [Accessed 24 April 2021]
- FAO, 2017. The future of food and agriculture – Trends and challenges. Rome. <http://www.fao.org/3/i6583e/i6583e.pdf>
- IFAD, 2013. International Fund for Agricultural Development. Smallholders, food security, and the environment. Available from: https://www.ifad.org/documents/38714170/39135645/smallholders_report.pdf/133e8903-0204-4e7d-a780-bca847933f2e [Accessed 23 February 2021]
- Jürgenson E, Rasva M. 2020. The Changing Structure and Concentration of Agricultural Land Holdings in Estonia and Possible Threat for Rural Areas. *Land*. 9(2) <https://doi.org/10.3390/land9020041>
- Karakuş K, Karakuş S, Çelikyürek H. 2019. Ülke Toprakları ve Tarım Arazilerinin Bitkisel ve Hayvansal Üretim Faaliyeti Dışında Kullanımı. *Hayvan Bilimi ve Ürünleri Dergisi*, 2(1): 84-90. Retrieved from <https://dergipark.org.tr/tr/pub/jasp/issue/51546/668591>
- Kay S, Peuch J, Franco J. 2015. Extent of Farmland Grabbing in the EU. Available from: [https://www.europarl.europa.eu/RegData/etudes/STUD/2015/540369/IPOL_STU\(2015\)540369_EN.pdf](https://www.europarl.europa.eu/RegData/etudes/STUD/2015/540369/IPOL_STU(2015)540369_EN.pdf) [Accessed 24 April 2021]
- Khalil CA, Conforti P, Ergi I, Gennari P. 2017. Defining Small Scale Food Producers to Monitor Target 2.3 of the 2030 Agenda for Sustainable Development. (Working Paper Series ESS/17-2). FAO Statistics Division, Rome, Italy. (Online)
- Kılavuz E, Erdem İ. 2019. Dünyada Tarım 4.0 Uygulamaları ve Türk Tarımının Dönüşümü. *Social Sciences*, 14(4): 133-157. Retrieved from <https://dergipark.org.tr/tr/pub/nwsasocial/issue/49791/511386>
- Lowder SK, Scoot J, Raney T. 2016. The Number, Size, and Distribution of Farms, Smallholder Farms, and Family Farms Worldwide, *World Development*, Volume 87: Pages 16-29, <https://doi.org/10.1016/j.worlddev.2015.10.041>.
- Ploeg JD, Ventura F, Milone P. 2016. Research For Agri Committee – Structural Change In Eu Farming: How Can The Cap Support A 21ST Century European Model of Agriculture? [https://www.europarl.europa.eu/RegData/etudes/STUD/2017/602006/IPOL_STU\(2017\)602006_EN.pdf](https://www.europarl.europa.eu/RegData/etudes/STUD/2017/602006/IPOL_STU(2017)602006_EN.pdf)
- Resmî Gazete 2018. (Sayı, 30370) Kırsal Kalkınma Destekleri Kapsamında Genç Çiftçi Projelerinin Desteklenmesi Hakkında Tebliğ, (Tebliğ no 2018/12). Available from: <https://www.resmigazete.gov.tr/eskiler/2018/03/20180324-14.htm> [Accessed 10 April 2021]
- Resmî Gazete 2021. Ulusal Kırsal Kalkınma Stratejisi 2014-2020. Available from: <https://www.resmigazete.gov.tr/eskiler/2015/02/20150221-12-1.pdf> [Accessed 10 April 2021]
- Ricciardi V, Ramankutty N, Mehrabi Z, Jarvis L, Chookolingo B. 2018. How Much of the World's Food Do Smallholders Produce? *Global Food Security*, Volume 17: Pages 64-72, <https://doi.org/10.1016/j.gfs.2018.05.002>.
- Semerci A. 2019. Çanakkale İlinde Tarım Sektörünün Genel Yapısı. *Adnan Menderes Üniversitesi Ziraat Fakültesi Dergisi*, 16(1): 113-121. doi: 10.25308/aduziraat.473857
- Sharma A. 2007. The Changing Agricultural Demography of India: Evidence from a Rural Youth Perception Survey. *International Journal of Rural Management*. Volume: 3 issue: 1: page(s): 27-41 doi: 10.1177/097300520700300102
- UKKS, 2014. Ulusal Kırsal Kalkınma Stratejisi 2014- 2020, Available from: http://www.sp.gov.tr/upload/xSPTemelBelge/files/xUd8q+www_dogaka_gov_tr_488_KS1X20UZ_Ulusal-Kirsal-Kalkinma-Stratejisi-2014-2020.pdf [Accessed 10 March 2021]
- Yiğit İ. 2019. Anadolu Kırsalında Göçün Dünkü (XVI-XX. Yüzyıl) Yapısı: Manisa ve Konya Çevresi Üzerinden Bir Göç Okuma Denemesi. *Erdem*, 0(76):205-244. doi: 10.32704/erdem.572906
- Zagata L, Sutherland L. 2015. Deconstructing The ‘Young Farmer Problem in Europe’: Towards A Research Agenda, *Journal of Rural Studies*, Volume 38: Pages 39-51, <https://doi.org/10.1016/j.jrurstud.2015.01.003>.