



The Importance of Local Products in Local Economic Development: Azatli Pepper (Azatli Biberi) Case Study in Turkey

Mustafa Kan^{1,a,*}, İbrahim Yılmaz^{2,b}

¹Department of Agricultural Economics, Faculty of Agriculture, Kırşehir Ahi Evran University, 40100 Kırşehir, Turkey

²Mustafakemalpaşa District Directorate of Agriculture and Forestry, 16500 Bursa, Turkey

*Corresponding author

ARTICLE INFO	ABSTRACT
<p><i>Research Article</i></p> <p>Received : 07/08/2021 Accepted : 13/09/2021</p> <p><i>Keywords:</i> Azatli Biberi (Azatli Pepper) Local economic development Rural development Geographical indication Local products</p>	<p>This research was conducted to determine the general situation of the producers of Azatli Pepper (Azatli Biberi), which has a niche production structure, and to determine its value in terms of local economic development and to reveal how this production can be used as a local development tool. In the study, data for the purpose of the study were obtained by filling out questionnaires with 52 of 113 producers in total, according to the data of the 2020 Farmer Registration System, using the Simple Random Sampling Method. In the study, the producers were divided into 2 groups as producers of Azatli Pepper (Azatli Biberi) on 2 ha or less and more than 2 ha, and the analyzes were made on these 2 groups. As a result, it has been stated that the production of Azatli Pepper (Azatli Biberi) has been on an increasing trend in the last 10 years and that the producers process 72.81% of the total production as powdered pepper. The cost of 1 kg of fresh Azatli Pepper (Azatli Biberi) is calculated as 1.02 TL and 8.68 TL for powdered Azatli Pepper (Azatli Biberi) for 2020 year. The calculations revealed that Azatli Pepper (Azatli Biberi) has an important place in the income of the producers, has an important reputation in the region, and the name Azatli Pepper (Azatli Biberi) is perceived as a quality element. It has been determined that cooperation, promotion and geographical indication registration (PDO-Protected Designation of Origin) is important for Azatli Pepper (Azatli Biberi) production, which constitutes an important economic value in the region, to create an important potential for local economic development.</p>

Türk Tarım – Gıda Bilim ve Teknoloji Dergisi, 9(9): 1669-1678, 2021

Türkiye’de Yerel Ekonomik Kalkınmada Yerel Ürünlerin Önemi: Azatlı Biberi Örneği

MAKALE BİLGİSİ	ÖZ
<p><i>Araştırma Makalesi</i></p> <p>Geliş : 07/08/2021 Kabul : 13/09/2021</p> <p><i>Anahtar Kelimeler:</i> Azatlı biberi, Yerel ekonomik kalkınma Kırsal kalkınma Coğrafi işaret Yerel/Yöresel ürünler</p>	<p>Bu araştırma ile Niş üretim yapısına sahip olan Azatlı Biberi ile ilgili olarak bu biberin üreticilerinin genel durumu ile yerel ekonomik kalkınma açısından değerinin belirlenmesi ve bu üretimin nasıl bir yerel kalkınma aracı olarak kullanılabileceğinin ortaya konulması amaçlanmıştır. Çalışmada Basit Tesadüfi Örneklem Yöntemi ile 2020 Yılı Çiftçi Kayıt Sistemi verilerine göre toplam 113 üreticinin 52’si ile anket soru formları doldurularak çalışmanın amacına yönelik veriler elde edilmiştir. Çalışmada üreticiler 20 dekar ve daha az alanda ve 20 dekardan fazla alanda Azatlı Biberi üreten üreticiler olarak 2 gruba ayrılmış ve analizler bu 2 grup üzerinden yapılmıştır. Sonuç olarak son 10 yıl içinde Azatlı Biberi üretiminin bir artış trendinde olduğu ve üreticilerin toplam üretimin %72,81’ini toz biber olarak işlediği belirtilmiştir. 1 kg taze Azatlı Biberi maliyeti 2020 yılı için 1,02 TL, kuru Azatlı Biberi için ise 8,68 TL olarak hesaplanmıştır. Yapılan hesaplamalar üreticilerin gelirleri içerisinde Azatlı Biberi’nin önemli yer tuttuğu, bölgede önemli bir tanınmışlığa sahip olduğu ve Azatlı Biberi adının bir kalite unsuru olarak algılandığı ortaya konulmuştur. Bölgede önemli bir ekonomik değer oluşturan Azatlı Biberi üretiminin yerel ekonomik kalkınma için önemli bir potansiyel oluşturması için örgütlenme, tanıtım ve coğrafi işaret tescilinin (menşei işareti) alınmasının önemli olduğu belirlenmiştir.</p>

^a mustafa.kan@ahievran.edu.tr

^b <https://orcid.org/0000-0001-9198-5906>

^b iyilmaz481@hotmail.com

^b <https://orcid.org/0000-0001-7181-6478>



Giriş

Kalkınma dinamik bir olgu olup zamana bağlı olarak hedef ve stratejilerinde değişimler meydana gelmiştir. II. Dünya Savaşı'na kadar olan dönemde daha çok zaman ve sektör kavramına önem verilmiştir. Özellikle II. Dünya Savaşı sonrasında başta ülkeler arasındaki farklılıklar yani mekânsal farklılıkların fazlalığı nedeni ile kavramda önemli dönüşümleri beraberinde getirmiştir. Mekânsal temelli olarak açıklanmaya çalışılan bu eşitsizliğe karşılık merkezîyetçilikten uzaklaşarak giderek yerelleşmeye ve bölgeselleşmeye dönük geliştirilen teorik ve politik yaklaşımlar hem yeni kuramların hem de yeni kurumsal oluşumların ortaya çıkmasını sağlamıştır (Tüylüoğlu ve Karakaş, 2006; Yiğit ve Maden, 2019)

Geleneksel kalkınma modellerine olan eleştiriler sonucu ortaya çıkan yerel kalkınma modeli (Roberts, 1993; Sevinç, 2011) özellikle yerel potansiyelin harekete geçirilerek yerel aktörlerle işbirliğine dayalı tabandan tavana yaklaşımı savunan ortak bir strateji ve plan dahilinde hareket edilmesini gerektiren bir modeldir (Canzanelli, 2001; Yılmaz ve Çelik Efşan, 2019). Yerelin sahip olduğu maddi ve manevi değerleri kalkınma için bir mihenk noktası oluşturması geleneksel yaklaşımın sadece sermayeye dayalı yaklaşımından ayıran önemli unsurlardan bir tanesidir. Özellikle kırsal toplumlarda sadece sermaye birikimine dayalı bir kalkınma yaklaşımının başarısızlığı karşısında ortaya çıkan farklı kırsal kalkınma yaklaşımları ile kalkınma anlayışı yeni bir yön kazanmıştır. Zaman kavramından çok mekan kavramının anlam kazandığı bu kalkınma anlayışının temelini II. Dünya Savaşı sonrasında mekânlar arasında gözlemlenen kalkınma farklılıklarına karşı iktisatçıların ve politikacıların dikkat çekmesi oluşturmaktadır (Yiğit ve Maden, 2019).

Yerel kalkınma, üç ana unsur boyunca dinamik bir süreç olarak tanımlanabilir. Bunlar girdiler, çıktılar ve sonuçlardır. Bu üç ana unsurun yerel kalkınma konsepti içerisinde ilişkili anahtar kelimeler şunlardır (Jouled ve ark., 2010):

- **Girdiler:** alan, aidiyet duygusu, topluluk, aşağıdan yukarıya, ortaklık, içsel potansiyel, yakınlık.
- **Çıktılar:** yerel yararlanıcılar, kendi kendine yardım, artan gelir ve kazançlar, hizmetlere erişim, kalite, verimlilik, yer değiştirme, çeşitlendirme, yeni yöntemler ve artan yerel değer.
- **Sonuçlar:** kolektif ve ortak faydalar, gelişme, strateji, yenilenme, etkinlik, gelecek, sosyal yenilik, yetkilendirme, meşruiyet, demokrasi, refah, kolaylıklar ve kolektif zeka).

Yeni büyüme kuramında, bir bölgedeki büyümeyi ortaya çıkardığı düşünülen bilgi, dışsallıklar, beşeri sermaye, öğrenme, uzmanlaşma, teknoloji gibi "içsel faktörlere" salt fiziksel sermaye faktöründen daha çok vurgu yapılmaktadır. Rekabetçi üstünlüğün oluşturulmasında içsel bir kaynak ve bölgesel kalkınmanın arkasındaki itici güç olan bu faktörler; bir bölgenin öğrenme ve yenilenme konusundaki yeteneğine bağlı olarak çok önemli rol oynamaktadırlar (Tüylüoğlu ve Karakaş, 2006).

Bölgeler arasında yerel dinamiklerdeki farklılık her bölgenin kendine özgü yerel dinamiğini kullanma imkanı vermekte ve bölgelerin birbirlerine üstünlük kurmasını

sağlayabilir. Bu noktada yerel ekonomik kalkınma için fırsat olabilecek önemli dinamiklerden biride yerel ürünlerdir. Her bölgenin kendi coğrafyası, farklı bir ekolojisi ve hatta birbirinden ayıran kültürel yapısı ve mirası bulunabilir. İşte bu farklılıklar bilgi ve insan faktörleri ile birleştiğinde bir bölgeden diğer bölgeye farklılık gösteren unsurlar oluşmaktadır. Yerel ürünler oluşan bu farklılıklara en güzel örneklerden biridir. Bazen bir yemek, bazen bir eşya bazen ise bir tarımsal ürün olarak karşımıza çıkan bu ürünler aslında üretildiği alanın mevcut kültürel yansıması, kültürel mirasıdır (Kan ve ark., 2016).

Türkiye'de yerel kalkınmada yerel ürünlerin önemini gösteren önemli çalışmalar bulunmaktadır (Kan ve ark., 2010; Kan ve Gülçubuk, 2013; Kan ve ark., 2013; Çukur ve Çukur, 2017; Yaman ve ark., 2020). Bu çalışmaların çoğunda yerel ürün kavramı ile coğrafi işaretli ürün kavramı birbiri ile özdeşleşmiştir. Özellikle yerel ürün kavramının son yıllarda gelişmesinde coğrafi işaret tescil sistemi önemli yer tutmakta olup coğrafi işaret sistemi ve kalkınma arasındaki ilişkiyi gösteren ulusal ve uluslararası çalışmalara rastlamak mümkündür (Wilson ve ark., 1999; Treager, 2003; Lopez and Martin, 2005; Treager ve ark. 2007; Kan ve Gülçubuk, 2008; Kan ve ark., 2010; Orhan, 2010; Çalışkan ve Koç, 2012; UNCTAD, 2015; Beletti ve ark., 2017; Cei ve ark. 2018; FAO, 2018; ARISE+IPR, 2019; Hoang ve ark., 2020). Çalışmalar özellikle yerel ürünlerin kalkınma çalışmalarında önemli araçlardan biri olduğunu göstermektedir. Ayrıca tüketicilerin yerel ürünlere karşı da artan bir ilgisi olup tüketicilerde yerel ürünler önemli bir kalite ve sağlıklı gıda algısı da oluşturmaktadır (Ostrom, 2006; Taşdan ve ark. 2014; Kadanalı ve Dağdemir, 2016; Duru ve Seçer, 2019; Kan ve ark., 2021). Bu nedenle literatürde yerel ürün, coğrafi işaret ve yerel ürün, yerel kalkınma ve kırsal kalkınma ilişkilerine yönelik çalışmalara son yıllarda sığa rastlanmaktadır.

Çalışmanın kapsamını oluşturan Azatlı Biberi yerel ürün olarak nitelendirilebilecek özellikte olup üretildiği bölge ile özdeşleşmiş durumdadır. Azatlı biberi Balkanlardan gelen göçmenler tarafından köye getirilmiştir. Halk arasında Rus harbi diye bilenen 1876 yıllarından sonra gelen göçmenler biber tohumlarını beraberinde getirmişlerdir. O tarihlerden şimdiye kadar da vazgeçilmeden yetiştirilmeye devam edilmektedir. Azatlı biberi ilk yetiştirilmeye başladığından günümüze kadar asıl yetiştirilme amacı toz biber elde etmektir. Teknolojinin bu kadar gelişmediği yıllarda biber hasat edildikten sonra toz biber elde edilmek için çekel (pulluk sıyırma) denilen aletle kıyılmış, daha sonra öğütülmek amacı ile çevrede bulunan su değirmenlerine götürülmüştür.

Türkiye'de 9 ilde baharatlık kırmızıbiber üretimi yapılmaktadır. Bu iller üretim miktarlarına göre sırasıyla Şanlıurfa, Gaziantep, Kahramanmaraş, Kilis, Hatay, Bursa, Aydın, Adıyaman ve Muğla illeridir. Bu illerde yetiştirilen baharatlık kırmızıbiber, toz ve pul biber üretiminde kullanılır. Baharatlık işlenmemiş kırmızıbiber Türkiye'de 119.869 da alanda, 256.375 ton üretilmektedir (TÜİK, 2021a). Bunun yanı sıra coğrafi işaret olarak yerel bir ürün olduğu tescillenen 7 adet biber bulunmaktadır (Kale Biberi, Kayseri Cırgalan Biberi, Maraş Biberi, Yenice Kırmızı Biberi, Çermik Biberi, Çukurören Biberi ve Şanlıurfa Biberi). Ayrıca 6 adet biber ise tescil için başvuru

aşamasında bulunmaktadır (TÜRK PATENT, 2021). Sayı olarak yerel biber ve ürünleri konusunda önemli gelişmelerin yaşandığı Türkiye’de daha fazla potansiyelin olduğu düşünülmekte olup bu biber adaylarından bir tanesi de Azatlı Biberi’dir.

Hem geleneksel üretim metodlarının halen kullanıldığı hem de önemli bir genetik kaynak niteliğinde olan Azatlı Biberi ile ilgili yapılan bu çalışmanın amacı Azatlı Biberi üreten işletmelerin genel durumunu ortaya koymak, Azatlı Biberi üretim maliyetini belirlemek ve Azatlı Biberi’nin coğrafi işaret alma potansiyeli ile yerel kalkınma için bir fırsat olma niteliği ile ilgili kantitatif bir çalışma yapmaktır.

Materyal ve Yöntem

Bu çalışmada Bursa İli Mustafakemalpaşa İlçesi Ovaazatlı Mahallesi’nde açıkta üretilen kırmızıbiber yetiştiriciliği yapan işletmelerle yüz yüze görüşme sonucu anket yöntemi ile elde edilen veriler, çalışmanın birincil verilerini oluşturmaktadır. İkincil veriler ise, çeşitli kurum ve kuruluşların verileri ve bilimsel çalışma rapor, dergi ve çeşitli yayınlardan temin edilen araştırma bulgu ve sonuçlarından yararlanılmıştır. Kırmızı toz biber alanında yapılmış çalışmaların sınırlı olmasından dolayı daha çok “Coğrafi İşaret” ile ilgili yapılan yerli çalışmalardan faydalanılmıştır.

Çalışmanın yapılacağı yer olarak, Azatlı biberi üretim alanını oluşturan, Bursa İli Mustafakemalpaşa İlçesinin Ovaazatlı Mahallesi belirlenmiştir. Araştırmanın yürütüleceği mahallenin belirlenmesinde, mahalle düzeyinde toplam Azatlı biberi üretim alanı ve verimi dikkate alınarak “Gayeli Örneklem Yöntemi” kullanılmıştır. Araştırma alanı olan Bursa İli Mustafakemalpaşa İlçesinde sadece Ovaazatlı mahallesinde üretim yapılmakta olup, 2019 yılı verilerine göre, toplam Azatlı biberi üretim alanı 2.200 dekadır. (TÜİK, 2019) Çalışma alanında veriler üreticilerle yüz yüze yapılan görüşmelerle doldurulan anket soru formlarıyla elde edilmiştir. Çalışma 2020 yılı Ağustos-Aralık ayları arasında 2020 yılı Azatlı Biberi üretim dönemi verilerinin alınmasına olanak verecek şekilde yürütülmüştür.

2020 yılı Çiftçi Kayıt Sistemi verilerine göre araştırma alanı içerisinde toplam 113 aile Azatlı Biberi üretimi ile uğraşmaktadır. Araştırma bölgesinde üreticileri yeteri kadar temsil edebilmesi amacı ile mümkün olduğu kadar yeter sayıda işletmeye ulaşılmaya çalışılmıştır. Bu kapsamda popülasyon büyüklüğünün %46,02’si kadar (52 tarım İşletmesi-Azatlı Biberi üreticisi) tarım işletmesine ulaşılmıştır. Bu örnek sayısı popülasyonu temsil edecek şekilde üretim alanındaki tüm farklılıkları göz önüne alacak şekilde Basit Tesadüfi Örneklem Yöntemi ile belirlenmiştir. İşletmelerin belirlenmesinde Mustafakemalpaşa İlçe Tarım ve Orman Müdürlüğü uzmanları ile birebir görüşülmüş ve uzman görüşlerinin önerileri ile çalışma yönlendirilmiştir.

İncelenen işletmelerde işgücü, mevcut nüfusunu yaşı ve cinsiyeti dikkate alınarak erkek işgücü birimine (EİB) dönüştürülmüştür. EİB hesaplamalarında Erkuş ve ark. (1995) yaptığı dönüşüm birimleri uygulanmıştır (Çizelge 1). İşletmelerin yıllık Azatlı Biberi üretim faaliyet sonuçları hesaplamada Gayri Safi Üretim Değeri (GSÜD), Değişen Masraflar ve Brüt Kâr değerleri üzerinden gidilmiştir. GSÜD; Azatlı Biberi üretim faaliyeti neticesinde elde edilen ürün miktarının çiftçi eline geçen

fiyatlarla çarpılması sonucu bulunan değer olarak ele alınmıştır (Erkuş ve ark., 1995). Değişen masraf unsurları olarak Kırıl ve ark. (1999) belirtmiş olduğu fide, gübre, ilaç, geçici işçilik, yakıt, su ücreti ve taşıma-pazarlama ücretlerini dikkate alarak hesaplanmıştır. GSÜD’den değişken masraflar çıkartılarak Brüt Kâr hesaplanmıştır. Çalışmada sabit masraflar hesaplanmasında Mustafakemalpaşa İlçe Tarım Orman Müdürlüğü teknik personelinin yapmış olduğu biber maliyeti ile ilgili çalışması baz alınmıştır. Sabit masraf unsuru olarak sadece arazi kirası ve %3 Genel İdare Masrafı dahil edilmiştir (MİTOM;2021). Hesaplanan işletme masrafların toplam verime bölümü ile 1 kg Azatlı Biberi üretim maliyeti belirlenmiştir.

Çalışmanın istatistiki analizlerinde oluşturulan araştırma alanında görüşülen işletmelerin demografik, sosyo-ekonomik ve davranış grupları arasındaki bağımlılık ilişkisinin ölçülmesinde Ki-Kare Analizi’nden yararlanılmıştır. Bu kapsamda işletmeler azatlı biberi üretim ölçeğine göre 2 gruba ayrılmıştır. İlk grup işletmeler 20 dekar ve daha az Azatlı Biberi üretim alanına sahip işletmeler olup ikinci grup işletmeler ise 20 dekardan fazla Azatlı Biberi üretim alanı olan işletmelerdir. Gruplara göre ele alınan sürekli değişkenlere ait karşılaştırmalı analiz aşamasında analizde kullanılan değişkenlerin normal dağılım gösterip göstermediği “Bağımsız İki Örneklem Kolmogorov-Smirnov Z Testi-(K-S Z Test)” ile belirlenmiştir. K-S Z Test sonucu dağılım normal ise t-Testinden yararlanılmıştır. Eğer dağılım normal değil ise karşılaştırmalı analizde, gruplar arasında istatistiki olarak farklılık olup olmadığı “Mann Whitney U Testi” ile analiz edilmiştir (Kesici & Kocabaş, 2007).

Çizelge 1. Erkek İşgücü Birimine çevirmede kullanılan katsayılar*

Table 1. Coefficients used in conversion to male labour units

Yaş	Erkek	Kadın
0-6	-	-
7-14	0,50	0,50
15-49	1	0,75
50-+	0,75	0,50

Kaynak: Erkuş ve ark. (1995)

Bulgular ve Tartışma

Araştırma bölgesi içerisinde incelenen tarım işletmelerinin sosyo-demografik ve ekonomik bazı özellikleri Çizelge 2 içerisinde sunulmuştur. Çizelge incelendiğinde ele alınan faktörlerin değişimi Azatlı Biberi üretim ölçek gruplandırmasına göre incelenmiştir. Küçük ölçekte (20 dekar ve altı) üretim yapan işletmeler ile diğer gruptaki (20 dekar üzeri) işletmeler arasında sosyo-demografik ve ekonomik özellikler bakımından istatistiki olarak önemli düzeyde değişmeler olduğu görülebilir. Toplam hane halkı sayısı ve Kadın Erkek İşgücü Birimi (EİB) açısından bakıldığında daha büyük ölçekte Azatlı Biberi üreten 2. Grup işletmelerde hem hane halkı sayısı hem de Kadın EİB açısından daha fazla bireye sahip olduğu söylenebilir. İşletmeler ortalamasında hanehalkı sayısı 3,62, EİB ise 2,57 olarak hesaplanmıştır. Türkiye’de 2020 TÜİK rakamlarına göre ortalama hanehalkı sayısı 3,30 iken Bursa ilinde bu rakam 3,24 olarak belirtilmektedir (TÜİK, 2021b). Bunun yanı sıra 2. Grup işletmelerdeki üreticiler 1. Grup işletmelerdeki üreticilere

göre daha genç durumdadırlar. İşletmeler ortalamasında üretici yaşı 49,44 olarak hesaplanmıştır. Bursa ili Türkiye’de yaşlı nüfus olarak kabul edilen 65 yaş üzeri nüfusun toplam nüfusa oranının %8,0-10,9 arasında olan iller grubu içerisinde yer almaktadır (TÜİK, 2021c). TÜİK 2020 yılı verilerine göre Bursa ilinde ortanca yaş 34,8 olup (TÜİK, 2021d) tarım ile uğraşan nüfusun genel ortalamasının üzerinde olduğu görülmektedir (Çizelge 2).

Öğrenim düzeyleri açısından bakıldığında ise her 2 grup işletmelerin öğrenim durumlarının birbirlerine benzerlik gösterdiği ve istatistiki olarak önemli bir farklılık olmadığı belirlenmiştir. İşletmeler ortalamasına bakıldığında üreticilerin daha çok ilk-ortaokul seviyesinde öğrenime sahip olduğu görülmektedir (%76,92). Yapılan çalışmalarda Bursa Mustafakemalpaşa ilçesinde ilköğretim-ortaokul-ilköğretim mezunu nüfusun toplam nüfus içindeki oranının %58,38 civarında olduğu belirtilmektedir

(Endeksa, 2021). TÜİK 2020 yılı eğitim istatistiklerine göre ise 6 yaş ve üzeri nüfus grubunda ilköğretim, ortaokul ve ilköğretim mezunu birey sayısının toplam nüfus içindeki oranı Bursa ilinde %49,16 olarak hesaplanmıştır (TÜİK, 2021e). Genel istatistiklere ve araştırma alanı istatistiklerine bakıldığında araştırma bölgesinde eğitim seviyesinin genel ortalamasının altında kaldığı görülmektedir. Yapılan çalışmalar kırsal alanda tarımla uğraşan kesimin öğrenim seviyesinin düşük olduğunu göstermekte olup (Özdemir ve ark., 2020; Kan ve ark., 2020; Özdemir ve ark., 2021) araştırma bölgesindeki sonuçlar genel sonuçlarla benzerlik göstermektedir. Fakat toplam öğrenim yılı açısından bakıldığında ise 2. Grup işletmelerin öğrenim yılı 1. Grup işletmelerden daha fazladır ve bu farklılık istatistiki açıdan %95 güven seviyesinde önemlidir (Çizelge 2).

Çizelge 2. İncelenen işletmelerde Sosyo-Demografik ve ekonomik bazı özellikleri

Table 2. Some Socio-Demographic and Economic characteristics of the agricultural holdings

Değişkenler	1. Grup İşletmeler 20 Da ve Altı		2. Grup İşletmeler 20 Da ve Üzeri		İşletmeler Ortalaması		T Değeri /Ki Kare Değeri
	Ort.	%	Ort.	%	Or.	%	
Toplam Hanehalkı Sayısı (Kişi)	2,94		3,92		3,62		-2,46**
Erkek	1,88		2,06		2,00		-0,69
Kadın	1,06		1,86		1,62		-3,16***
Toplam EİB	2,25		2,71		2,57		-1,54
Erkek EİB	1,63		1,65		1,64		-0,12
Kadın EİB	0,63		1,06		0,92		-2,74***
Üreticinin Yaşı	53,31		47,72		49,44		1,92**
Öğrenim Durumu	Okuma Yazma Yok	0,00	0,00	0,00	0,00		
	Okuma Yazma Var	0,00	0,00	0,00	0,00		
	İlk-Ortaokul	87,50		72,22		76,92	2,24
	Lise	12,50		16,67		15,38	
	Meslek Yüksekokulu Üniversite	0,00 0,00		2,78 8,33		1,92 5,77	
Üreticinin Öğrenim Süresi (Yıl)	5,94		7,92		7,31		-2,15**
Üreticinin Sosyal Durumu	Sosyal Güvence Yok	0,00	0,00	2,78		1,92	
	Emekli Sandığı	0,00		0,00		,00	
	SSK	25,00		22,22		23,08	1,13
	Çalışan BAĞKUR	12,50		8,33		9,62	
	Çiftçi BAĞKUR Diğer	62,50 0,00		63,89 2,78		63,46 1,92	
Ortalama Yıllık Geliri (TL)	69.625		114.556		100.731		-2,31**
Risk	Risk Almayı Seven	31,25		75,00		61,54	
	Riske Duyarsız	25,00		8,33		13,46	8,98**
	Riskten Kaçınan	43,75		16,67		25,00	
Ekipman	AEV Yeterli	18,75		33,33		28,85	
	AEV Normal	62,50		38,89		46,15	2,52
	AEV Yetersiz	18,75		27,78		25,00	

AEV: Alet-Ekipman Varlığı

Üreticilerin çoğu “Çiftçi Bağkur”lu olması üreticilerin çiftçiliği ana meslek olarak belirlediklerinin önemli bir göstergesidir ve bu durum gruplara göre istatistiki olarak önemli düzeyde farklılık göstermemektedir. 2. Grup işletmeler daha fazla risk almayı severken aynı zamanda yıllık gelirleri de 1. Grup işletmelerden daha fazladır. Her 2. Grup işletmenin tarımsal üretimde yeterli alet ekipmana sahip olduğu söylenebilir. Sonuç olarak işletmeler tanımlanacak olursa 1. Grup işletmeler “düşük gelirli-düşük nüfuslu-riskten kaçınan işletmeler”, 2. Grup

işletmeler ise yüksek gelirli-yüksek nüfuslu-risk almayı seven” işletmeler olarak tanımlanabilir.

İncelenen işletmelerin toplam arazi ve Azatlı Biberi üretim alanı varlığı Şekil 1’de gösterilmiştir. 1. Grup işletmelerin ortalama arazi varlığı 47,56 da iken bu arazi 8,44 parselden oluşmakta ve ortalama parsel büyüklüğü ise 5,63 da olarak hesaplanmıştır. Toplam işlenen arazinin %24,62’i Azatlı Biberi üretimine ayrılmıştır. Bu durum 2. Grup işletmelerde sırası ile 99,44 da, 11,08 parça, 8,98 da ve %36,17 olarak gerçekleşmiştir. İşletme ölçeği arttıkça Azatlı

Biberi üretimi için ayrılan arazi oranının da arttığı görülmektedir (Şekil 1). Bölgede Azatlı Biberi üretiminin daha çok kiralanan arazi üzerinde yapıldığı söylenebilir. Azatlı Biberi üretim alanı içindeki mülk arazi oranı %42,32, kiralık arazi oranı ise %57,68 olarak hesaplanmıştır. Bu durum bölgede aktif bir şekilde üretimde kiracılık sisteminin hakim olduğunu göstermektedir.

Azatlı biberinin tarihi geçmişi incelendiğinde üretiminin çok eskiye dayandığı söylenebilir. İncelenen işletmelerdeki Azatlı Biberi üretim deneyimi incelendiğinde 1. Grup işletmelerde Azatlı Biberi üretim deneyimi 32,75 Yıl, 2. Grup işletmelerde 25,61 Yıl, işletmeler ortalamasında ise 27,81 yıl olarak belirlenmiştir. İncelenen hane halkı reislerinin ortalama yaşları ile karşılaştırıldığında 1. Grup işletmelerde yaşa göre deneyim oranı (Yaş/Deneyim) 0,61, 2. Grup işletmelerde 0,54, işletmeler ortalamasında ise 0,56 olarak hesaplanmıştır. Buradan görüleceği üzere üreticilerin yaşlarına göre yeterli deneyime sahip olduğu söylenebilir. Şekil 2’de incelenen işletmelere göre Azatlı Biberi difüzyon eğrisi görülmektedir. Şekil incelendiğinde incelenen işletmelerin %50’den fazlasının 1989 yılından sonra Azatlı Biberi üretimi ile uğraşmaya başladıkları söylenebilir. Eğri incelendiğinde özellikle difüzyonu 3 parçada incelemenin doğru olacağı görülebilir. 1990 yılına kadar difüzyonun hızlı olduğu eğimin yüksek olduğu dönem, 1990-2000 arası artışın devam ettiği fakat eğimin düşmeye başladığı dönem ile 2000 sonrası eğimin ise daha düşük olduğu dönemdir. Bu durum özellikle eskiden Azatlı Biberi üretimi için daha fazla istek olduğunu yakın dönemlerde üretime giren üretici sayısının azalma eğiliminde olduğunu göstermektedir. Bu durum özellikle kurutmalık Azatlı Biberi üretiminin zor olması, gençlerin bu sistemde fazla yer almak istememesi, fiyat istikrarındaki sıkıntılar gibi hususlara bağlanabilir.

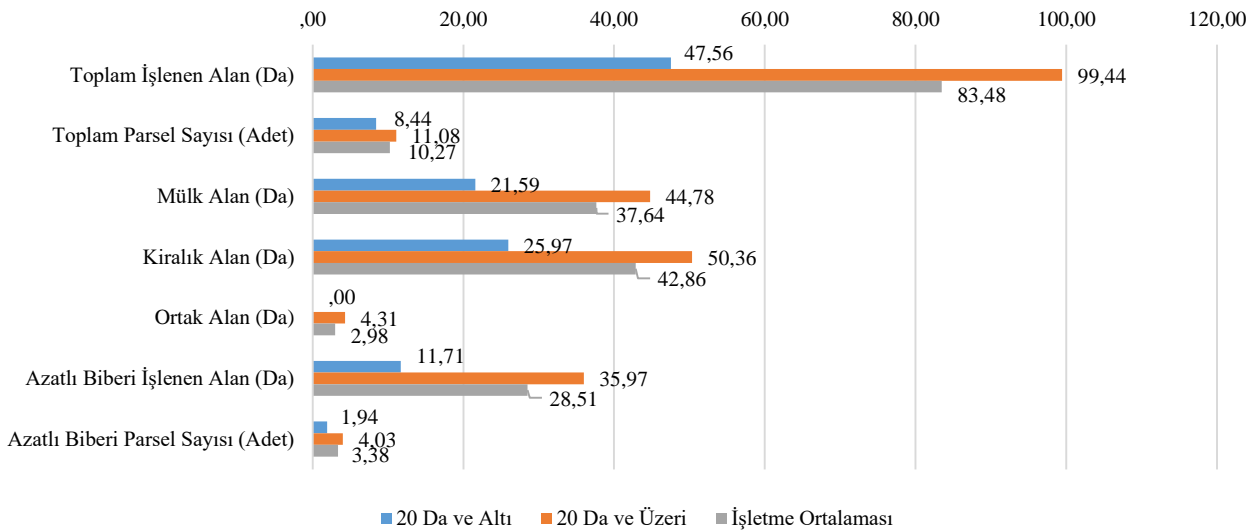
Azatlı Biberi difüzyonundan sonra bu biberin son 10 yıl içindeki üretim alanında, verimde, hastalık ve zararlılarındaki değişimler incelenmiş ve Şekil 3’te sunulmuştur. Şekil incelendiğin son 10 yıl içinde gerek köy gerekse üreticinin hem üretim alanında hem de verimde

önemli artışların olduğu söylenebilir. Üreticilerin yaklaşık %70’lik bir bölümü bu konuda hemfikirdir.

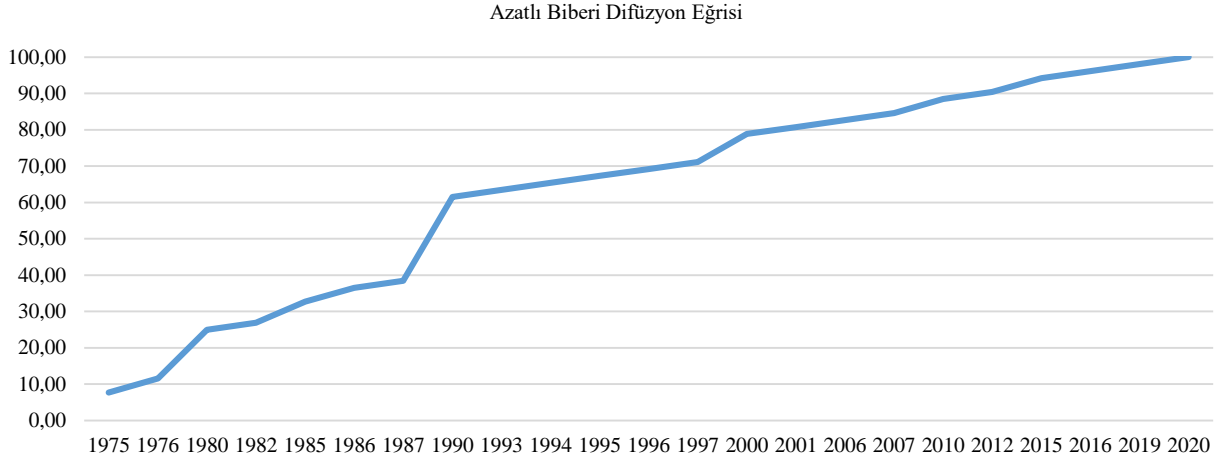
Azatlı Biberinin değerlendirilme şekli Şekil 4’te sunulmuştur. Şekil incelendiğinde Azatlı Biberi’nin yaklaşık %26,41’inin taze satıldığı %72,81’inin ise kurutmalık olarak ayrıldığı belirlenmiştir. Kurutmalık biberlerin ise %99,28’inin satıldığı hesaplanmıştır. Gruplara göre durum incelendiğinde ise 1. Gruptaki işletmelerin taze satış oranlarının 2. Grup işletmelere göre daha yüksek olduğu belirlenmiştir. Bu oran 1. Grup işletmelerde %47,05, 2. Grup işletmelerde ise %23,44’tür. 1. Grup işletmelerde kurutmalığa ayrılan oran %51,26 iken bu durum 2. Grup işletmelerde %72,82’dir. Buradan Azatlı Biberi üretim alanı arttıkça işletmelerin kurutmalığa doğru daha fazla yöneldiğini göstermektedir. Kurutmalık biber elde ediniminin daha zahmetli olması az üretimi olan üreticilerin bu işe çok fazla girmek istememelerine neden olmaktadır.

Yerel ürünlerin ekonomik kalkınmada kullanımı onların öncelikle bir ün ve tanınırlığa sahip olması (buna talep olarak bakabiliriz) hem de ekonomik getirisi ile yakından ilişkilidir. Azatlı Biberi bölgede önemli bir tanınırlığa sahip olup talep görmektedir. Kurutmalık olarak değerlendirilebilmesi üretici açısından bu biberin daha uzun süre saklanmasına ve yıl boyunca fiyat dalgalanmalarından daha az etkilenmesini sağlamaktadır. Arz fazlası durumunda ise kurutmalık biber elde ediniminin vermiş olduğu avantaj biberin yılın farklı dönemlerinde piyasaya sürülmesine olanak vermektedir.

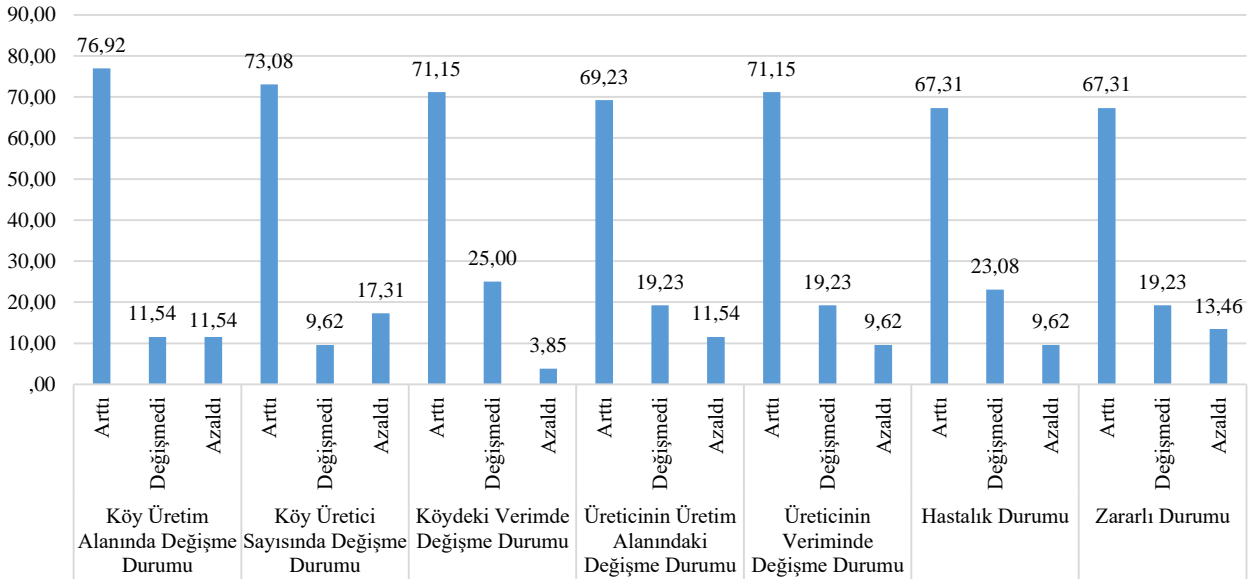
Azatlı Biberi konusunda üreticilerin hepsi bu biberin benzerlerine göre farklı olduğunu düşündüklerini belirtmişlerdir. Farklılığı ise üreticilerin %76,92’si tat ve aromasına %7,69’u ise biberin şekline atfetmektedirler. Bu farklılığın en önemli nedeni olarak ise biberin çeşidine yani biberin tohumuna bağlanmaktadır (Üreticilerin %88,46’sı). Fakat farklılığı oluşturan unsurların son 10 yıl içinde bozulmaya başladığı konusunda bir görüşün olması (Üreticilerin %69,23’ü) bu konuda ileriye dönük risklerin oluşabileceğini göstermektedir.



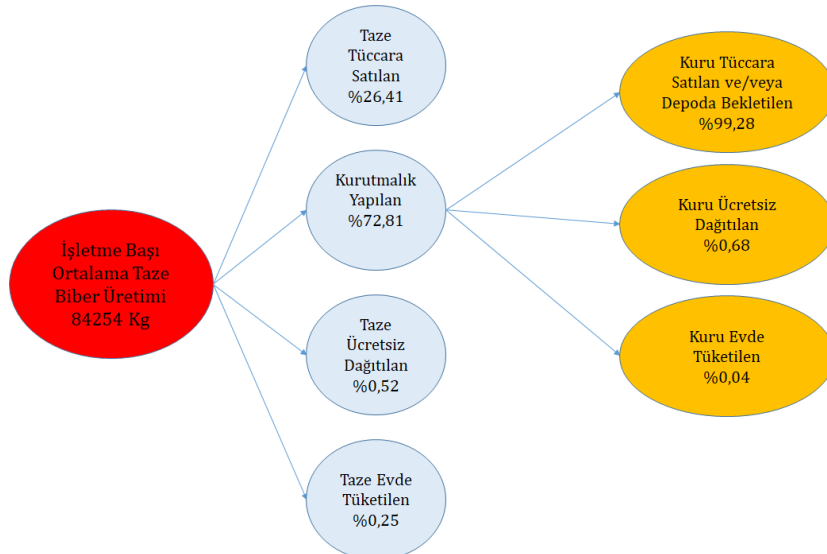
Şekil 1. İncelenen işletmelerde tarımsal arazi tasarrufu durumu
Figure 1. Land use situation of the agricultural holdings



Şekil 2. Araştırma bölgesinde azatlı biberi difüzyonu (%)
Figure 2. Diffusion of Azatli Pepper in the research area (%)



Şekil 3. Azatlı Biberi üretimindeki son 10 yıldaki değişim (%)
Figure 3. Production change of Azatli Pepper in the Last 10 Years (%)



Şekil 4. Azatlı Biberi üretiminin değerlendirme durumu
Figure 4. Evaluation of Azatli Pepper production

Azatlı Biberi'nin ekonomik bir değer oluşturması konusunda karar vermede en önemli hususlardan bir tanesi de Azatlı Biberi Maliyetidir. Çizelge 3.'de Azatlı Biberi üretim maliyetleri gruplara göre sunulmuştur. Azatlı Biberi maliyetlerinin gruplara göre değişimi incelendiğinde gruplar arasında Azatlı Biberi GSÜD (K-S-Z_{Taze}:0,65; K-S-Z_{Kuru}:0,76), toplam işletme masrafları arasında istatistiki olarak bir farklılık bulunmamıştır (K-S-Z_{Taze}:0,79; K-S-Z_{Kuru}:0,79). Hesaplanan brüt karlar açısından bakıldığında ise dekara taze Azatlı Biberi brüt kar değeri arasında istatistiki

farklılık yok iken (M-W-U_{Taze}:277) kuru Azatlı Biberi Brüt Kar değeri açısından istatistiki olarak %90 güven seviyesinde önemli bir farklılık bulunmuştur (M-W-U_{Taze}:97). 2. Grup işletmelerin özellikle kuru Azatlı Biberi brüt kar değerleri daha yüksek olup burada etkili olabilecek faktörler verim değerleri ile kurutma oranları açısından bu gruptaki işletmelerin daha iyi bir performans göstermeleri olarak söylenebilir. Ayrıca 1. Grup içerisinde taze ve kurutmalık biberin brüt kar değerlerinin birbirine yakın olmasında özellikle kurutma oranlarındaki performansın etkisi büyüktür.

Çizelge 3. İncelenen işletmelerde Azatlı Biberi üretim maliyeti

Table 3. Production cost of Azatli Pepper for the agricultural holdings

Masraf Unsurları	1. Grup	2. Grup	İşletme Ortalaması
A. Toprak Hazırlığı	97,13	85,75	89,25
Sürüm Masrafı (1. Sürüm) (TL/Da)	35,63	33,06	33,85
Sürüm Masrafı (2. Sürüm) (TL/Da)	27,81	23,42	24,77
Sürüm Masrafı (3. Sürüm) (TL/Da)	24,88	19,94	21,46
Karık Açma Masrafı (TL/Da)	8,81	9,33	9,17
B. Fide Ve Dikim Masrafı	312,81	320,83	318,37
Fide Yeri Hazırlama Masrafı (TL/Da)	106,88	97,78	100,58
Fide ve Dikim Masrafı (TL/Da)	205,94	223,06	217,79
C. Bakım Masrafı	1020,56	1090,24	1068,80
C1. Gübre Ve Gübreleme Masrafı	171,50	184,83	180,73
Taban Gübresi Masrafı (TL/Da)	113,88	116,61	115,77
Taban Gübresi Azot (Kg/Da)	7,29	8,42	8,07
Taban Gübresi Fosfor (Kg/Da)	11,39	13,58	12,90
Taban Gübresi Potasyum (Kg/Da)	4,73	5,10	4,99
Üst Gübresi Masrafı (TL/Da)	57,63	68,22	64,96
Üst Gübresi Azot (Kg/Da)	13,98	17,80	16,63
Üst Gübresi Fosfor (Kg/Da)	6,94	4,75	5,43
Üst Gübresi Potasyum (Kg/Da)	2,23	2,34	2,31
C2. Su Ve Sulama Masrafı	361,25	356,06	357,65
Su Masrafı (TL/Da)	51,19	49,58	50,08
Sulama Masrafı (TL/Da)	310,06	306,47	307,58
C3. Tarımsal Mücadele Masrafı	73,94	96,21	89,36
İlaç ve İlaçlama Masrafı (TL/Da)	73,94	96,21	89,36
C4. Çapalama Masrafı	413,88	453,14	441,06
Çapalama Masrafı (TL/Da)	413,88	453,14	441,06
D. Hasat Masrafı	637,50	677,22	665,00
Hasat Masrafı (TL/Da)	637,50	677,22	665,00
E. Pazarlama Masrafı	141,25	126,94	131,35
Pazarlama Masrafı (TL/Da)	141,25	126,94	131,35
F. Diğer Masraflar (Taze Biber)	110,46	115,05	113,64
Döner Sermaye Faizi (%5)	110,46	115,05	113,64
Toplam Değişen Masraflar (Taze Biber) (A+B+C+D+E+F)	2319,71	2416,04	2386,40
G. Kurutma Masrafı	284,58	272,42	275,67
Kurutma Masrafı (TL/Da)	284,58	272,42	275,67
H. Diğer Masraflar (Kuru Biber)	124,69	128,67	127,42
Döner Sermaye Faizi (%5)	124,69	128,67	127,42
Toplam Değişen Masraflar (Kuru Biber) (A+B+C+D+E+G+H)	2618,53	2702,08	2675,85
Toplam Sabit Masraflar (Taze Biber)	669,59	672,48	671,59
Arazi Kirası (TL/Da)	600	600	600
Genel İdare Giderleri (%3)	69,59	72,48	71,59
Toplam Sabit Masraflar (Kuru Biber)	678,56	681,06	680,28
Arazi Kirası (TL/Da)	600	600	600
Genel İdare Giderleri (%3)	78,56	81,06	80,28
Toplam İşletme Masraflar (Taze Biber)	2989,30	3088,52	3057,99
Toplam İşletme Masraflar (Kuru Biber)	3343,13	3374,34	3366,02
Taze Biber Verim (Kg/Da)	2890,63	3036,93	2991,91
Kuru Biber Verim (Kg/Da)	364,72	394,44	387,61
Taze Biber Maliyet (TL/Kg)	1,03	1,02	1,02
Kuru Biber Maliyet (TL/Kg)	9,17	8,55	8,68

Tablo 4. İncelenen işletmelerde gruplara göre Azatlı Biberi gelir-gider tablosu
 Table 4. Income-Expenditure table of Azatlı Pepper producers by the groups

Gruplar	1. Grup	2. Grup	İşletmeler Ortalaması
Taze Biber Satış Fiyatı (TL/Kg)	1,87	1,90	1,89
Kuru Biber Satış Fiyatı (TL/Kg)	15,13	16,03	15,75
Taze Biber Verim (Kg/Da)	2890,63	3036,93	2991,91
Kurutma Oranı	7,98	7,90	7,92
Kuru Biber Verim (Kg/Da)	381,85	384,42	382,11
Taze Biber GSÜD(TL/Da)	5449,58	5783,81	5680,97
Kuru Biber GSÜD (TL/Da)	5446,32	6340,87	6127,88
Taze Biber Değişken Masraflar (TL/Da)	2319,71	2416,04	2386,40
Kuru Biber Değişken Masraflar (TL/Da)	2663,24	2693,54	2685,46
Taze Biber İşletme Masrafları (TL/Da)	2989,30	3088,52	3057,99
Kuru Biber İşletme Masrafları (TL/Da)	3343,13	3374,34	3366,02
Taze Biber Brüt Kar (TL/Da) (GSÜD-Değişken Masraflar)	3129,87	3367,78	3294,57
Kuru Biber Brüt Kar (TL/Da) (GSÜD-Değişken Masraflar)	3036,71	3698,42	3545,72
Taze Biber Getiri (GSÜD-İşletme Masrafları)	2460,27	2695,30	2622,98
Kuru Biber Getiri (GSÜD-İşletme Masrafları)	2061,73	3017,15	2778,30

Yapılan maliyet analizi ve oluşturulan gelir-gider tablosu incelendiğinde Azatlı Biberi için dekara yaklaşık 3.500 TL brüt kar elde edildiği söylenebilir (Çizelge 4). Elde edilen brüt kar değerlerinin bölgede yetiştirilen ve Azatlı Biberi için alternatif olan diğer ürünlerle karşılaştırmak amacı ile Mustafakemalpaşa İlçe Tarım ve Orman Müdürlüğü teknik elemanları görüşülmüştür. Bölgede dekar başına bazı ürünlerin 2020 yılı üretim dönemi getirisine bakıldığında (GSÜD-İşletme Masrafları) Domates 1530 TL/Da; Silaj Mısır 420 TL/Da; Yonca 1812 TL/Da; Dane Mısır 332 TL/Da, Kapyra Biber 1675 TL/Da olarak belirtilmiştir (MİTOM, 2021). Bu veriler ile Azatlı Biberi karşılaştırıldığında Azatlı Biberi'nin dekara getirisinin daha yüksek olduğu belirlenmiştir.

Sonuç ve Öneriler

Yerel/yöresel ürünlere dayalı ekonomik kalkınmanın oluşturulmasına yönelik çabalara günümüzde çok fazla ilgi duyulmaktadır. Bu konudaki çalışmalar çoğunlukla kalkınmada yerel kaynakların daha fazla değerlendirilmesi ve tüketiciye yerel ürünler ile kaliteli, sağlıklı ve güvenilir ürün imajının oluşturulması yönü ile yoğunlaşmaktadır. Yerel/yöresel ürün konusunda kesin bir tanımın olmaması nedeni ile bu tür ürünlerin sınıflandırılmasında farklı argümanlara ihtiyaç duyulmaktadır. Coğrafi işaretli ve geleneksel ürün işaretli ürünler bu konuda yerel/yöresel ürün imajının sağlanması açısından önemli araçlardır. Özellikle yerel/yöresel ürünlerin ekonomik kalkınmada kullanılabilmesi için coğrafi işaret veya geleneksel ürün işareti alması ön şart olmasa da belirli bir hikayesi olan ve tanınırlığı olan ürünlerin yerel ekonomik kalkınmada kullanılma potansiyeli yüksektir. Bu tür ürünler uzun zamandan beri belirli coğrafi alanda üretildiği için ürün ile coğrafi alanın özdeşleştiği ve bu durumun o alanda yaşayanlar için avantaj sağladığı söylenebilir. Coğrafi işaret ve geleneksel ürün işaret tescilleri de bu unsurları tescilleyen önemli argümanlardır.

Yapılan çalışmada alan ile özdeşleşmiş ve belirli bir tarihsel geçmişi olan ve bölgede de tanınırlığı yüksek ve ismi ile kalitesi özdeşleşmiş Azatlı Biberinin bölgede yerel ekonomik kalkınma aracı olma potansiyeli araştırılmıştır. Çalışmanın kurgusu Azatlı Biberi üreticilerin genel sosyo-

demografik ekonomik özelliklerinin ortaya konulması ve Azatlı Biberi üretim maliyetinin belirlenmesine yönelik oluşturulmuştur. Çalışma sonucunda Azatlı Biberi'nin coğrafi işaretlerden menşei işareti alma potansiyeli bulunmakta olup bölgedeki üreticiler tarafından özellikle tat ve aroma bakımından benzerlerine göre farklılıklarının olduğu belirtilmiştir. Tanınırlığı yüksek olan Azatlı Biberi'nin dekar başına yaklaşık 3.500 TL getirisi ile alternatifi olan birçok ürüne göre yüksek bir getiri değerine sahiptir. Fakat gerek üretimde tam standartları belirli olmayan, pazarlama aşamasında birlikte hareket edilmeyen ve sadece tüccarlara bağlı kalınan (2020 yılında pandemi nedeni ile talebin ve buna bağlı olarak ta fiyatın düşmesinin en önemli nedenlerinden biridir) ve bu nedenle fiyat dalgalanmalarına ve risklere karşı hassas olan bir yapıda bu biberin potansiyelini ortaya koymada yeterli sonuçların alınmayacağı ortadadır. Bu biberin yerel ekonomik kalkınmada kullanılabilmesi için aşağıda belirtilen hususların yerine getirilmesi yerinde olacaktır. Bunlar;

- Azatlı Biberi bir çeşit olmaması nedeni ile bu biberin tanımlanması için gerekli çalışmalar yapılması;
- Azatlı Biberi üretimi ve işlenmesi sırasında gerekli standartların oluşturulması ve üretimin bu standartlar çerçevesinde yapılması. Bu standartlar içinde; özellikle bitki ile ilgili tanımlamaların yapılması (bahçe bitkileri konusunda çeşit ıslahına yönelik tanımlayıcı parametrelerin belirlenmesi), kaliteye yönelik parametrelerin belirlenmesi, çevre ve bitki ilişkisine yönelik (özellikle toprak-bitki, iklim-bitki ve yetiştirme tekniği-bitki ilişkileri) araştırmaların yapılması ve yetiştirme tekniklerinin ortaya konulması coğrafi işaret başvuru sürecinde önem arz etmektedir. Böylece gerek üründe gerekse uygulamada kalite süreçlerine sahip bir Azatlı Biberi hem ekstra fiyat elde etmiş olacak hem de şeffaflık ve güvenilirlik ile ilgili kriterleri sağlamış olacaktır.
- Azatlı Biberi kooperatif veya üretici birliğinin kurularak üreticilerin birlikte karar almalarının ve hareket etmelerinin sağlanması. Böylece hem üretim hem de pazarlama aşamasında yaşanan sıkıntıların bertaraf edilmesi.
- Üretimin işlenmesi konusunda gerekli yatırımların yapılarak daha profesyonel işleme çalışmalarının

yapılarak hem kaliteden ödün verilmemesi hem de gerekli hijyen ortamının oluşturulması,

- Azatlı Biberi ile ilgili coğrafi işaret (Menşei İşareti) tescili için gerekli çalışmaların yapılarak başvuru sürecinin başlatılması ve/veya Azatlı Biberi konusunda markalaşma konusunda çalışmalar yapılması
- Azatlı Biberi tanıtım çalışmalarının gerek sosyal medya gerekse diğer bilgi iletişim teknolojileri yollarının kullanılarak yapılması

Bilgi

Bu çalışmanın verileri Kırşehir Ahi Evran Üniversitesi, Ziraat Fakültesi, Tarım Ekonomisi Bölümü Lisans öğrencisi olan İbrahim Yılmaz'ın Lisans Bitirme Tezinden derlenmiştir.

Kaynaklar

- ARISE+IPR, 2019. Geographical Indications in The AESEA Region, A Booklet on ASEAN Geographical Indications Procedure and Products. Available from: https://euipeof.eu/sites/default/files/arise-docs/2019/ASEAN_GI-Booklet.pdf [Accessed 20 May 2021]
- Beletti G, Maresscotti A, Brazzini A. 2017. Old World Case Study: The Role of Protected Geographical Indications to Foster Rural Development Dynamics: The Case of Sorana Bean PGI, pp.253-276. In: W. Van Caenegem and J. Cleary (eds.), The Importance of Place: Geographical Indications as a Tool for Local and Regional Development, Springer International Publishing AG. Doi: https://doi.org/10.1007/978-3-319-53073-4_10, ISBN: 978-3-319-53072-7
- Canzanelli G. 2001. Overview and Learned Lessons on Local Economic Development, Human Development, and Decent Work. Available from: <https://www.ilsleda.org/en/papers/paper/overview-and-learned-lessons-on-local-economic-development-human-development-and-decent-work.html> [Accessed 20 July 2021]
- Cei L, Defrancesco E, Stefani G. 2018. From Geographical Indications to Rural Development: A Review of the Economic Effects of European Union Policy. Sustainability 10: 3745. Doi: <https://doi.org/10.3390/su10103745>
- Çalışkan V, Koç H. 2012. Türkiye'de Coğrafi İşaretlerin Dağılışı Özelliklerinin Ve Coğrafi İşaret Potansiyelinin Değerlendirilmesi. Doğu Coğrafya Dergisi, 28:193-214
- Çukur F, Çukur T. 2017. Coğrafi İşaretli Ürünlerin Kırsal Kalkınma Açısından Değerlendirilmesi: Muğla İli Örneği. Tarım Ekonomisi Dergisi, 23(2):187-194. Doi: <https://doi.org/10.24181/tarekoder.364914>
- Duru S, Seçer A. 2019. Geleneksel Gıda Ürünlerini Satın Alma Davranışları Ve Tutumları: Mersin İli Örneği. Atatürk Üniversitesi Ziraat Fakültesi Dergisi, 50 (1): 1-10. Doi: <https://doi.org/10.17097/ataunizfd.407116>
- Erkuş A, Bülbül M, Kırıl T, Açıl AF, Demirci R. 1995. Tarım Ekonomisi. Ankara Üniversitesi Ziraat Fakültesi, Eğitim, Araştırma ve Geliştirme Vakfı Yayınları No: 5, Ankara.
- Endeksa, 2021. Bursa İli Mustafakemalpaşa İlçesi Eğitim Düzeyi İstatistikleri. Available from: <https://www.endeksa.com/tr/analiz/bursa/mustafakemalpaşa/demografi> [Accessed 20 July 2021]
- FAO, 2018. Strengthening Sustainable Food Systems Through Geographical Indications; An Analysis of Economic Impacts. FAO, Available from: <http://www.fao.org/3/I8737EN/i8737en.pdf> [Accessed 12 June 2021]
- Hoang G, Le HTT, Nguyen AH, Dao QMT. 2020. The Impact of Geographical Indications on Sustainable Rural Development: A Case Study of the Vietnamese Cao Phong Orange. Sustainability 12, 4711. Doi: <https://doi.org/10.3390/su12114711>

- Jouled M, Kolosy K, Pellegrin J-P, Ramsden P, Szegvari P, Chambon N. 2010. Cohesion Policy Support For Local Development: Best Practice and Future Policy Options. European Commission. https://ec.europa.eu/regional_policy/archive/consultation/terco/cp_support_local_dev_en.pdf [Accessed 20 May 2021]
- Kadanalı E, Dağdemir V. 2016. Tüketicilerin Yöresel Gıda Ürünleri Satın Alma İstekliliği. Gaziosmanpaşa Üniversitesi Ziraat Fakültesi Dergisi, 33(1): 9-16. Doi: <https://doi.org/10.13002/jafag851>
- Kan M, Gülçubuk B. 2008. Kırsal Ekonominin Canlanmasında ve Yerel Sahiplenmede Coğrafi İşaretler. Uludağ Üniversitesi Ziraat Fakültesi Dergisi, 22 (2):57-66.
- Kan M, Gülçubuk B, Kan A, Küçükçongar M. 2010. Coğrafi İşaret Olarak Karaman Divle Tulum Peyniri. Karamanoğlu Mehmetbey Üniversitesi Sosyal ve Ekonomik Araştırmalar Dergisi, 12(19):15-23
- Kan M, Gülçubuk B. 2013. Coğrafi İşaretlerin Yerel Kalkınma Potansiyelinin Değerlendirilmesi; Akşehir Kirazı Araştırması Bulguları. 1. KOP Bölgesel Kalkınma Sempozyumu, 14-16 Kasım 2013, Konya. s:501-513.
- Kan M, Küçükçongar M, Morgounov A, Keser M, Kaya Y. 2013. TRB1 Bölgesi'nin Yerel Buğday Populasyonları ve Gelişme Stratejisi. 2. Uluslararası Bölgesel Kalkınma Konferansı, 16-17 Mayıs 2013, Elazığ, s:942-959.
- Kan M, Kan M, Gülçubuk B, Peker K. 2016. Türkiye'de Yerel Ürünlerin Bölgesel Kalkınma Dinamikleri İçindeki Önemi. Ed(s) Ayşe Esra Peker, Bölgesel Kalkınma, s:231-270, Çanakkale, Türkiye. ISBN: 978-605-82909-0-7
- Kan M, Kan A, Nizam Bilgiç D, Perkin AY, Everest B, Taşcıoğlu Y. 2020. Dünyada ve Türkiye'de Kırsal Kalkınma Uygulamalarındaki Mevcut Durum ve Gelecek. IX. Türkiye Ziraat Mühendisliği Teknik Kongresi, Ankara, 2(1), 687-710.
- Kan M, Kan A, Kütükoğlu Ş. 2021. Kastamonu İli Merkez İlçesinde Gıda Ürünleri Tercihinde Coğrafi İşaretlerin Etkisi. Tarım Ekonomisi Araştırmaları Dergisi, 7(1):40-51.
- Kırıl T, Kasnakoğlu H, Tatlıdil FF, Fidan H, Gündoğmuş E. 1999. Tarımsal Ürünler İçin Maliyet Hesaplama Metodolojisi ve Veri Tabanı Rehberi. Tarımsal Ekonomi Araştırma Enstitüsü, Yayın No:37, Ankara, 133 s
- Kesci T, Kocabas Z. 2007. Biyoistatistik. Ankara Üniversitesi Eczacılık Fakültesi Yayın No. 94, Ankara Üniversitesi Basımevi, Ankara. ISBN: 978-975-482-735-4
- Lopez XAA, Martin BG. 2005. Tourism and Quality Agro-Food Products: An Opportunity for the Spanish Countryside. Tijdschrift voor Economische en Sociale Geografie (Journal of Economic and Human Geography) 97:166-177. Doi: <https://doi.org/10.1111/j.1467-9663.2006.00510.x>
- MİTOM, 2021. Mustafakemalpaşa İlçe Tarım ve Orman Müdürlüğü Teknik Personel Görüşmeleri İle Oluşturulan 2020 Yılı Üretim Değerlendirmesi. Yayınlanmamış Veri.
- Orhan A. 2010. Yerel Değerlerin Turizm Ürününe Dönüştürülmesinde "Coğrafi İşaretlerin" Kullanımı: İzmit Pişmaniyesi Örneği. Anatolia: Turizm Araştırmaları Dergisi. 21:243-254.
- Ostrom M. 2006. Everyday Meanings of 'Local Food': Views From Home and Field. Community Development, 37:65-78. Doi: <https://doi.org/10.1080/15575330609490155>
- Özdemir HÖ, Kan M, Doğan HG, Kan A. 2020. The Factors Affecting Psychological Empowerment Levels of Entrepreneurs in Agricultural Holdings of Kirsehir Province, Turkey. Pakistan Journal of Agricultural Sciences, 57(3): 911-920. Doi: <https://doi.org/10.21162/PAKJAS/20.10005>
- Özdemir HÖ, Kan M, Doğan HG, Kan A. 2021. Intrinsic Motivation for Creativity of Agricultural Holdings in Kırşehir province of Turkey. Ciência Rural, Santa Maria, 51:3, e20200112, 2021, Doi: <https://doi.org/10.1590/0103-8478cr20200112>

- Roberts P. 1993. Managing the Strategic Planning and Development of Regions: Lessons from a European Perspective. *Regional Studies*, 27: 759-768. Doi: <https://doi.org/10.1080/00343409312331347945>
- Taşdan K, Albayrak M, Güler B, Özer OO, Albayrak K, Güldal HT. 2014. Geleneksel Gıdalarda Tüketici Algı ve Tercihleri: Ankara İli Örneği. 2. Uluslararası Davraz Kongresi, Süleyman Demirel Üniversitesi, 29-31 Mayıs. Available from: http://yucita.org/uploads/yayinlar/diger/makale/Geleneksel_Gdalarada_Tuketicilerin_Gda_Guvenlii_Algs.pdf [Accessed 28 June 2021]
- Treager A, Filippo A, Giovanni B, Marescotti A. 2007. Regional Foods and Rural Development: The Role of Product Qualification. *Journal of Rural Studies*, 23(1):12-22. Doi: <https://doi.org/10.1016/j.jrurstud.2006.09.010>
- TÜİK, 2021a. Baharat Bitkileri İstatistikleri, 2020. Türkiye İstatistik Kurumu, Available from: <https://data.tuik.gov.tr/Kategori/GetKategori?p=tarim-111&dil=1> [Accessed 01 July 2021]
- TÜİK, 2021b. İstatistiklerle Aile, 2020. Türkiye İstatistik Kurumu, sayı:37251, Available from: <https://data.tuik.gov.tr/Bulten/Index?p=Istatistiklerle-Aile-2020-37251> [Accessed 01 July 2021]
- TÜİK, 2021c. İstatistiklerle Yaşlılar, 2020. Türkiye İstatistik Kurumu, sayı:37227, Available from: <https://data.tuik.gov.tr/Bulten/Index?p=Istatistiklerle-Yaslilar-2020-37227> [Accessed 01 July 2021]
- TÜİK, 2021d. Adrese Dayalı Nüfus Kayıt Sistemi Sonuçları, 2020, Türkiye İstatistik Kurumu, sayı:37210, Available from: <https://data.tuik.gov.tr/Bulten/Index?p=Adrese-Dayali-Nufus-Kayit-Sistemi-Sonuclari-2020-37210> [Accessed 01 July 2021]
- TÜİK, 2021e. Ulusal Eğitim İstatistikleri Veri Tabanı. Available from: <https://data.tuik.gov.tr/Kategori/GetKategori?p=egitim-kultur-spor-ve-turizm-105&dil=1> [Accessed 01 July 2021]
- TÜRKPATENT, 2021. Coğrafi İşaret Veri Tabanı, Available from: <https://ci.turkpatent.gov.tr/veri-tabani> [Accessed 01 July 2021]
- Tüylüoğlu Ş, Karataş DN. 2006. Bölgesel Kalkınma ve Ekonomik Durgunlaşma Süreci: Zonguldak Örneği. *Amme İdaresi Dergisi*, 39(4): 195-224
- UNCTAD, 2015. Why Geographical Indications for Least Developed Countries (LDCs)? Available from: https://unctad.org/en/PublicationsLibrary/aldc2015d4_en.pdf [Accessed 01 July 2021]
- Wilson N, Vanittersum K, Fearn A. 1999. Co-Operation and co-ordination in the supply chain: a comparison between The Jersey Royal and The Opperdoezer Ronde potato, pp. 96-102. In: B. Sylvander, D. Barjolle and F. Arfini (eds.), *The Socio Economics of Origin Labelled Products in Agri-food Supply Chains: spatial, institutional and co-ordination aspects* (Le Mans, 28-30 October 1999) 67th European Association of Agricultural Economics Seminar, Le Mans, France.
- Yaman HM, Ordu B, Zencirci N, Kan M. 2020. Coupling Socioeconomic Factors and Cultural Practices in Production of Einkorn and Emmer Wheat Species in Turkey. *Environment, Development and Sustainability*, 22:8079–8096. Doi: <https://doi.org/10.1007/s10668-019-00562-7>
- Yılmaz V, Çelik Efsan N. 2019. Yerel Kalkınma Aktörlerinin Yerel Kalkınma Yaklaşımı Perspektifinde İncelenmesi. *R&S - Research Studies Anatolia Journal*, 2(7): 342-359. Doi: <https://doi.org/10.33723/rs.620809>
- Yiğit AG, Maden SI 2019. Bölgesel Kalkınma Politikalarındaki Dönüşüm: Yeni Bölgecilik Yaklaşımı ve Türkiye Yansımaları. *Anemon Muş Alparslan Üniversitesi Sosyal Bilimler Dergisi*, 7(3): 113-120. Doi: <https://doi.org/10.18506/anemon.420459>