



Monumental Trees and Related Ecotourism Routes in Ordu Province

Eda Şentürk^{1,a}, Pervin Yeşil^{1,b,*}

Ordu Üniversitesi Ziraat Fakültesi Peyzaj Mimarlığı Bölümü, Ordu, Türkiye

*Corresponding author

ARTICLE INFO	ABSTRACT
<p><i>Research Article</i></p> <p>Received : 21.02.2024 Accepted : 25.04.2024</p> <p><i>Keywords:</i> Monument Tree Ecotourism Protection of Monumental Trees Accessibility GIS</p>	<p>Monumental trees are a natural heritage that should be protected. They are distinguished from ordinary trees by their physical and socio-cultural characteristics. A tree's extraordinary height, diameter, crown diameter, trunk diameter and age measurements, interesting root and trunk formations, extreme limits of distribution, and stories attributed to the tree are the beginning of what makes a tree extraordinary. These trees, which are called the heritage of nature, can be used in scientific studies, increase people's environmental awareness and contribute to ecotourism activities. Therefore, documenting monumental trees requires technical and rational planning and management. This study deals with 49 registered monumental trees in Ordu Province. The data used in the study were obtained from the Sites Management System (SAYS) and the State of Environment Report for 2022. Information on the quality and quantity of the registered monumental trees and the findings obtained, their location and route information and other values that contribute to ecotourism are given. The route was created in Geographical Information Systems (GIS) environment by considering the distances of the routes and other natural resources from each other. The study aims to contribute to the protection and promotion of existing monumental trees. In addition, the memorial aims to raise awareness about trees.</p>

Türk Tarım – Gıda Bilim ve Teknoloji Dergisi, 12(9): 1591-1599, 2024

Ordu İlindeki Anıt Ağaçlar ve Bağlantılı Ekoturizm Rotaları

MAKALE BİLGİSİ	ÖZ
<p><i>Araştırma Makalesi</i></p> <p>Geliş : 21.02.2024 Kabul : 25.04.2024</p> <p><i>Anahtar Kelimeler:</i> Anıt Ağaç Ekoturizm Anıt Ağaçların Koruması Ulaşılabilirlik CBS</p>	<p>Anıt ağaçlar, korunması gereken doğal miraslardır. Fiziksel ve sosyo-kültürel özellikleri ile sıradan ağaçlardan ayrılırlar. Bir ağacın yüksekliği, taç çapı, gövde çapı ve yaş ölçümleri, ilginç kök ve gövde oluşumları, dağılım alanının aşırı sınırlarda bulunması ve yörede ağaca atfedilen hikayeler, tarihte özel bir yerinin bulunması o ağacı olağanüstü yapan özelliklerdir. Doğanın mirası olarak adlandırılan bu ağaçlar, bilimsel çalışmalarda kullanılabilir, insanların çevre bilincini arttırabilir ve ekoturizm faaliyetlerine katkı sağlayabilir. Bu nedenle anıt ağaçların belgelenmesi ve korunması gerekmektedir. Bu çalışmada Ordu İli sınırları içerisinde tescillenmiş 49 adet anıt ağaç, buldukları çevre ile birlikte değerlendirilmektedir. Çalışmada kullanılan verilere Sit Alanlar Yönetim Sistemi (SAYS) ve 2022 yılı Çevre Durumu Raporundan ulaşılmıştır. Tescillenmiş anıt ağaçların nitelik ve nicelik bilgileri ile elde edilen bulgular, buldukları konum ve güzergâh bilgileri ve ekoturizme katkı sağlayan diğer kaynak değerleri hakkında bilgi verilmiştir. Güzergâhlar ve diğer doğal kaynakların birbirleri ile uzaklıkları dikkate alınarak Coğrafi Bilgi Sistemleri (CBS) ortamında rota oluşturulmuştur. Yapılan çalışma mevcut anıt ağaçların korunması ve tanıtılmasına katkı sağlamayı hedeflemektedir. Ayrıca, anıt ağaçlar hakkında bilinç oluşturmaya amaçlamaktadır.</p>

^a edasenturk653@gmail.com

^b <https://orcid.org/0009-0002-4888-7037>

^b perviny48@gmail.com

^b <https://orcid.org/0000-0003-4395-6881>



Giriş

Ağaçlar tarih boyunca insanlık ve doğa için hayati bir öneme sahip olmuştur. Oksijen kaynağı olarak, metrelerce derine uzanan kökleri sayesinde erozyon ve toprak kaybı riskinin önlenmesinde kritik bir rol oynamaktadırlar. Ağaçlar, oksijen üretimine katkı sağlamanın yanı sıra çeşitli canlı türlerine barınak olurlar, peyzaj tasarımında estetik özellikleri için kullanılırlar ve meyve vererek insan beslenmesine katkıda bulunurlar (Jim, 2004; Ünal, 2017). Aynı zamanda doğal ve kentsel çevremizi zaman içinde şekillendiren örüntü ve süreçleri de yansıtırlar (Cloke ve Pawson, 2008). Kendisi de bir mekân olan ve bulunduğu ortamla beraber anlam kazanan, insan ölçeği ile ilişkisi bakımından beden mekân ontolojisini kurabilen anıt ağaçlar hem bu yönüyle, hem de tarihsel süreçteki toplumsal, ideolojik ya da inançsal özellikleriyle sosyo mekânsal bir bellek inşasını mümkün kılmaktadır (Aslan ve ark., 2016). Anıt ağaçlar, toplum psikolojisini derinden etkileyen; toplumda tarih, doğa ve çevre koruma bilincinin yerleşip gelişmesini sağlayan birer canlı eğitim aracıdır (Genç ve Güner, 2003). Aynı zamanda anıt ağaçlar yaşadıkları bölgenin-yerin hatta yöresel ortamın veya mikro-klimanın, toprağa ilk düştükleri günden günümüze ulaşabilmiş canlı tanıklarındır (Saribaş; 2015). Canlı varlıklar olan ağaçlar, hayatlarını belirli periyotlarda tamamlayıp kurumakta olup, bunlardan sadece birkaçı hayatını çok uzun dönemler sürdürebilmektedir. Asırlar boyunca ayakta kalmayı başarabilen bu varlıklar günümüzde kentleşme, sanayileşme, kontrolsüz kesim gibi pek çok baskıya maruz kalmakta olup, bu varlıkların koruma ve bakım tedbirleri ile gelecek nesillere aktarımını desteklemek gerekmektedir. Anayasa'nın 63. maddesi uyarınca, aynı zamanda tabiat varlığı olan anıt ağaçların korunması devletin sorumluluğundadır. Anıt ağaçların korunmasına ilişkin çeşitli düzenlemeler 2863 sayılı Kültür ve Tabiat Varlıkları Kanunu (KTVKK), Korunan Alanların Tespit, Tescil ve Onayına İlişkin Usul ve Esaslara Dair Yönetmelik ve Çevre ve Şehircilik Bakanlığı'nın 110 sayılı ilke kararında yer almaktadır.

Korunan Alanların Tespit, Tescil Ve Onayına İlişkin Usul Ve Esaslara Dair Yönetmelikte Değişiklik Yapılmasına Dair Yönetmelik, Madde 1'de Aşağıdaki özelliklerden en az birini taşıyan ağaçlar anıt ağaç olarak değerlendirilir: a) Yaş, çap, boy ve form itibarıyla kendi türünün alışılmış ölçülerinde boyutlara sahip olan kuşaklar arasında bağ kurabilecek uzunlukta doğal ömre sahip olan, b) Yöre kültüründe olumlu veya olumsuz, gerçek veya hayal ürünü, mistik veya folklorik bir öyküye sahip olan, c) Yöresel veya ulusal tarihte kimi olaylar ile özdeş hale gelen ve onlara tanıklık eden, ç) Tabiat tarihi ve biyolojik özellikleri itibarıyla türün yayılışı bakımından en kuzey ve en güney veya ekstrem muhitlerde yaşayan fertleri." denilmektedir.

Anıt ağaçlar, "yaş, çap ve boy bakımından türünün alışılmış ölçülerinin üzerinde boyutlara sahip, yerel folklor, kültür ve tarihte özel bir yeri olan, geçmiş ile bugün, bugün ile gelecek arasında köprü kurabilen, ömrü uzun ağaçlardır" (Asan, 1992). Bu tanımlamalar ışığında Bayar ve ark. (2012), anıt ağaçları tarihsel, boyutsal, folklorik ve mistik olarak 4 grupta incelemektedir.

Ülkemizdeki anıt ağaçlar konusu, 20.04.1982 tarihinde yürürlüğe giren 2658 sayılı "Dünya Kültürel ve Doğal Mirasının Korunmasına Dair Sözleşmeye Türkiye Cumhuriyeti'nin Katılmasının Uygun Bulunduğu Hakkında

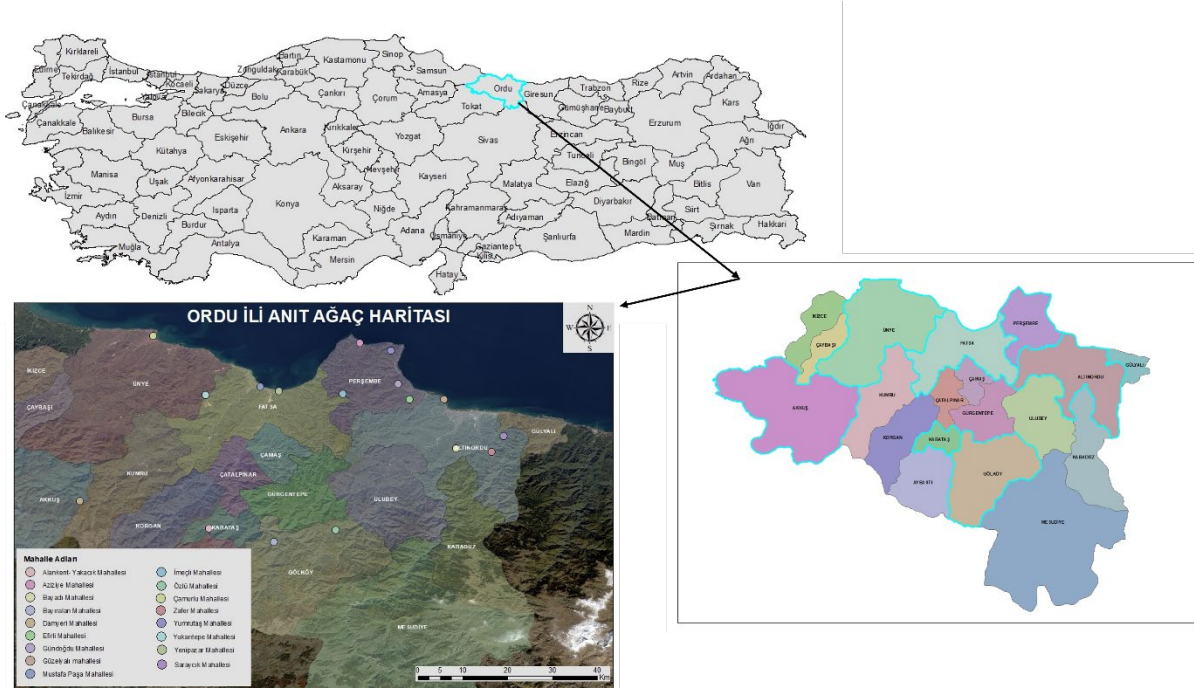
Kanun" ve 14.02.1983 tarih ve 17959 sayılı Resmî Gazete 'de yayımlanan "Dünya Kültürel ve Doğal Mirasının Korunmasına Dair Sözleşme" ile uluslararası bir boyut kazanmıştır. Bu sözleşmenin 2. maddesi "doğal miras" açıklamasına ayrılmıştır. Bu sözleşme ile Birleşmiş Milletler Eğitim, Bilim ve Kültür Örgütü (UNESCO) çerçevesinde "Dünya Mirası Komitesi" adı altında Devletlerarası bir Komite kurulmuştur. Komite, "doğal miras "ın parçalarını oluşturan varlıkların listesini her iki yılda bir güncelleyerek "Dünya Kültür Mirası Listesi" adı altında yayınlama görevini üstlenmiştir (Genç ve Güner, 2003). Ulusal anlamda ise Anayasamızın 63. Maddesi gereğince "Devlet, tarih, kültür ve tabiat varlıklarının ve değerlerinin korunmasını sağlar, bu amaçla destekleyici ve teşvik edici tedbirleri alır" denilmekte ve tabiat varlığı olarak anıt ağaçların korunmasının devletin sorumluluğunda olduğu açıkça belirtilmektedir (Çevikçelik, 2021). 2011 yılından itibaren 1 sayılı Cumhurbaşkanlığı Kararnamesi'nin 109. Maddesi ile 2863 sayılı Kanun çerçevesinde anıt ağaç yönetimi ve tescilli görevi Çevre, Şehircilik ve İklim Değişikliği Bakanlığı (ÇŞİDB) Tabiat Varlıklarını Koruma Genel Müdürlüğü (TVKGM) bünyesindeki Tabiat Varlıklarını Koruma Bölge Komisyonlarının yetki alanına bırakılmış, TSE ve ilke kararları ile tabiat varlıklarına ilişkin tespit, tescil ve koruma uygulamalarına belirli standartlar getirilmiştir. Anıt ağaçların tespit, tescil ve koruma uygulamalarına ilişkin belirli standartların getirildiği bu düzenlemeler, ekoturizmin önemini ve doğal ve kültürel varlıkların korunmasının ne kadar kıymetli olduğunu bir kez daha vurgulamaktadır.

Ekoturizm, doğal çevrenin korunması ve yerel topluluklara ekonomik fayda sağlama amacıyla gerçekleştirilen bir turizm türüdür. Ekoturizm, doğal ve kültürel çeşitliliğin korunmasına, yerel ekonomilere katkıda bulunmaya ve doğal yaşam alanlarının sürdürülebilirliğini desteklemeye odaklanmaktadır (Wood, 2002). Bu bağlamda, birer ekoturizm elemanı olan anıt ağaçların yönetimi ve korunması, ekoturizm ile doğal varlıkların korunması arasındaki bağın güçlendirilmesine yardımcı olmaktadır.

Ordu İlinde toplam 49 adet anıt ağaç bulunmaktadır. Bu çalışma Ordu ilinde bulunan anıt ağaçları ele almaktadır. Anıt ağaçların mevcut durum analizi yapılmış ağaçların yakın çevresinde bulunan rekreasyon alanları, doğal ve kültürel alanlar belirlenmiştir. Ağaçların mevcut konumlarına ulaşabilmek için başlangıç noktası Ordu Büyükşehir Belediyesi olarak belirlenen rotalar ArcMap programında oluşturulmuştur. Oluşturulan rotaların yakın çevresinde konumlanan ekoturizm noktaları da gösterilmiştir.

Materyal ve Yöntem

Çalışma alanı olarak seçilen Ordu ili, Türkiye'nin kuzeyinde Doğu Karadeniz Bölgesinde, 41°08' - 40°20' kuzey enlemleri ile 36°40' - 38°06' doğu boylamları arasında yer almaktadır. Kuzeyde Karadeniz, güneyde Tokat ve Sivas illeri, batıda Samsun ve doğuda Giresun ili ile komşudur (Anonim, 2018). Çalışmanın ana materyalini 7 ilçedeki 17 mahallede bulunan toplam 49 adet anıt ağaç oluşturmaktadır. Çalışma anıt ağaçların bulunduğu; Altınordu, Perşembe, Fatsa, Çatalpınar, Gökçöy, Ünye, Kabataş İlçelerinde yürütülmüştür (Şekil 1).



Şekil 1. Çalışma alanı
Figure 1. Study area

Ordu ilindeki anıt ağaçlar hakkında 2022 Çevre Durumu Raporu incelenmiştir. İncelemeler sonucunda 2022 yılında 45 adet anıt ağaç olduğu bilgisine ulaşılmıştır. Anıt ağaçların son güncel durumları hakkında bilgiler ise Ordu Valiliği Çevre, Şehircilik ve İklim Değişikliği İl Müdürlüğünden temin edilmiştir. Rota oluşturmak için gerekli olan ekoturizm alanları, Ordu İl Kültür ve Turizm Müdürlüğünden temin edilen verilerle derlenmiştir. Anıt ağaçlar ve ekoturizm alanlarının koordinatlarına Sit Alanlar Yönetim Sistemi (SAYS) web sitesinden ulaşılmıştır. Ulaşılan veriler ArcMap 10.5 öğrenci lisans programı kullanılarak işlenmiştir.

Çalışmanın birinci aşamasında; Ordu ili için Landsat 9 uydu görüntüsü kullanılarak ArcMap programında anıt ağaç koordinatları girilmiştir. Daha sonra Mekansal Planlar Yapım Yönetmeliği'nin belirlediği erişilebilirlik analizi için gereken 500 metrelik erişim mesafesi dikkate alınmıştır (MPYY, 2014). Bu bağlamda, anıt ağaçların bulunduğu noktaların çevresine 500 metrelik bir buffer atanarak, doğal ve kültürel turizm ve rekreasyon noktaları belirlerken, çevresel, ekonomik ve sosyokültürel unsurlar dikkate alınarak belirlenmiştir (Wood, 2002). Bu noktalar, ağaç merkez nokta olarak kabul edilmiş ve erişim mesafesine göre analiz edilmiştir.

Çalışmanın üçüncü aşamasında; İlçe bazlı anıt ağaçlar arasında rota oluşturulmuştur. Anıt ağaçlara ulaşan rotanın başlangıç noktası, kent merkezinde yer alan Ordu Büyükşehir Belediyesi olarak kabul edilmiştir. Ordu Büyükşehir Belediyesi, şehirdeki ulaşım ağlarının kesişme noktası konumundadır ve çevresindeki turistik ve kültürel noktalara kolay erişim imkânı sunmaktadır. Ayrıca bu alan kentin odak noktası olarak kabul edilebilecek bir noktada yer almaktadır. Bu nedenlerle, Ordu Büyükşehir Belediyesi merkezi, rota başlangıcı olarak belirlenmiştir.

Oluşturulan rota, yolun topografik özellikleri, coğrafi konumu ve çevresel etmenler gibi yol karakterlerini

oluşturan unsurları dikkate alarak anayol güzergahlarını takip etmiş ve yolların 5 km yakınında bulunan doğal ve kültürel turizm alanları belirlenmiş ve haritalanmıştır (Berti, 2015). Çalışmanın dördüncü aşamasında; Anıt ağaçların bulunduğu 7 ilçe arasında rota oluşturulmuştur. Daha sonra Google Earth uygulamasından ekoturizm alanlarının ve bazı anıt ağaçların görsellerine ulaşarak rota haritası üzerine eklenmiştir. Son aşamada ise; Altınordu ilçesi Güzelyalı mahallesindeki 15 adet anıt ağacın durumları yakından incelenmiş, ağaçlar fotoğraflanmıştır. Örnek fotoğraflar kent merkezinde yer alan ve tüm halkın kolayca ziyaret edebileceği noktalardan alınmış olup, problemlerin tespitinin bu noktalarda diğerlerinden daha fazla önemli olduğu öngörüsü ile bu alan seçilmiştir.

Bulgular

Anıt ağaçların bulunduğu 7 ilçede toplam 17 mahallede olmak üzere 49 adet anıt ağacın genel bilgileri Çizelge 1'de sunulmuştur.

Altınordu İlçesinde toplam 21 adet anıt ağaç bulunmaktadır; Güzelyalı Mahallesinde Turizm Fakültesi kampüsünün içerisinde 15 adet anıt ağaç yer almaktadır. Başlangıç noktasından 4.3 km uzaklıktadır. Anıt ağaçlar küme halindedir ve 2019 yılında tescillenmiştir. Bayadı mahallesinde 1 adet anıt ağaç bulunmakta olup, başlangıç noktasından 21 km uzaklıktadır. Anıt ağaç 200 yaşında ve küme halindedir. 21.09.2012 yılında tescillenmiştir. Saraycık mahallesinde 4 adet anıt ağaç bulunmaktadır. Başlangıç noktasından 28 km uzaklıktadır. Anıt ağaçların 2 tanesi 300 yaşında ve 28.08.2012 yılında tescillenmiştir. Diğer 2 anıt ağaç 210 yaşındadır ve 27.09.2022 yılında tescillenmiştir. Zafer Mahallesinde bulunan 1 adet anıt ağaç başlangıç noktasından 31 km uzaklıktadır.

Çizelge 1. Ordu İli Anıt Ağaçlar Listesi

Table 1. List of Monument Trees in Ordu Province

İÇ	KM	Ağacın Türü	P	AN	BR	KT	Yaşı	Enlem	Boylam	Karar No	Mevki
AO	GZ	<i>Pinus pinea</i>	1	5834	KM	2019		41,0052	37,8689		Güzelyalı mah.
AO	GZ	<i>Cedrus libani</i>	1	5834	KM	2019		41,0053	37,8691		Güzelyalı mah.
AO	GZ	<i>Cedrus libani</i>	1	5834	KM	2019		41,0053	37,8691		Güzelyalı mah.
AO	GZ	<i>Pinus pinea</i>	1	5834	KM	2019		41,0053	37,869		Güzelyalı mah.
AO	GZ	<i>Pinus pinea</i>	1	5834	KM	2019		41,0054	37,869		Güzelyalı mah.
AO	GZ	<i>Pinus pinea</i>	1	5834	KM	2019		41,0055	37,869		Güzelyalı mah.
AO	GZ	<i>Pinus pinea</i>	1	5834	KM	2019		41,0055	37,8691		Güzelyalı mah.
AO	GZ	<i>Cedrus libani</i>	1	5834	KM	2019		41,0053	37,8697		Güzelyalı mah.
AO	GZ	<i>Pinus brutia</i>	1	5834	KM	2019		41,0055	37,8696		Güzelyalı mah.
AO	GZ	<i>Fraxinus Angustifolia</i>	1	5834	KM	2019		41,0056	37,8695		Güzelyalı mah.
AO	GZ	<i>Pinus brutia</i>	1	5834	KM	2019		41,0056	37,8696		Güzelyalı mah.
AO	GZ	<i>Pinus brutia</i>	1	5834	KM	2019		41,0057	37,8696		Güzelyalı mah.
AO	GZ	<i>Pinus brutia</i>	1	5834	KM	2019		41,0057	37,8696		Güzelyalı mah.
AO	GZ	<i>Pinus pinea</i>	2	774	KM	2019		41,0059	37,8689		Güzelyalı mah.
AO	GZ	<i>Cedrus libani</i>			KM	2019		41,0075	37,8692		Güzelyalı mah.
AO	BY	<i>Tilia Argentea</i>	8	126	KM	21.09.2012	200	40,9065	37,8932	42	Köyüçi
AO	SR	<i>Quercus robur</i>	42	4887	KM	28.08.2012	300	40,9319	37,9881	38	Poturlu
AO	SR	<i>Quercus robur</i>	42	4887	KM	28.08.2012	300	40,9315	37,9885	38	Poturlu
AO	SR	<i>Quercus robur</i>	42	4887	KM	27.09.2022	210	40,9315	37,9886	708	
AO	SR	<i>Quercus robur</i>	42	4887	KM	27.09.2022	210	40,9314	37,9887	708	
AO	ZF	<i>Platanus orientalis</i>	9	3934	TK	27.09.2022	210	40,8993	37,9639	706	
PR	EF	<i>Tilia Argentea</i>	2	454	KM	14.02.2007	400	41,0051	37,7996	1063	Efirli mh. Tepe mevki
PR	İM	<i>Fagus orientalis</i>	114	124	KM	27.09.2022	180	41,0158	37,6662	710	
PR	GN	<i>Quercus petrea</i>	1	1183	KM	17.05.2011	250	41,0358	37,7766		Gündoğdu mh.
PR	YM	<i>Quercus sp.</i>	4	708	KM	4.08.2005	300	41,1023	37,7625	191	Yumrutaş mh.
PR	AZ	<i>Tilia plathyphyllos</i>	3	1255	TK	10.02.2021	140	41,1174	37,7002	548	
FT	MP	<i>Platanus orientalis</i>			KM		200	41,0301	37,5013		Mustafa paşa mh.
FT	MP	<i>Platanus orientalis</i>			KM		200	41,0305	37,5009		Mustafa paşa mh.
FT	MP	<i>Platanus orientalis</i>	1	2909	KM	30.04.1993	250	41,0334	37,4997		Mustafa paşa mh.
FT	MP	<i>Platanus orientalis</i>	1	2909	KM	30.04.1993	250	41,0336	37,4997		Mustafa paşa mh.
FT	MP	<i>Platanus orientalis</i>	1	2909	KM	30.04.1993	250	41,0338	37,4997		Mustafa paşa mh.
FT	YT	<i>Carpinus betulus</i>	47	133	KM		300	41,0137	37,3911		
FT	YT	<i>Carpinus betulus</i>	47	133	KM		200	41,0138	37,3912		
FT	YN	<i>Platanus orientalis</i>			KM	21.03.2019	221	41,0208	37,5381	420	
ÜN	ÇM	<i>Platanus orientalis</i>	1	377	KM	24.06.1983	470	41,1314	37,2861		
AK	DM	<i>Fagus orientalis</i>	56	195	KM	13.01.2011	180	40,8009	37,1388		Damyeri mh.
GK	BY	<i>Carpinus betulus</i>	8	177	KM		250	40,7183	37,5283		Bayıralan mh.
GK	ÖZ	<i>Fagus orientalis</i>	37	101	KM			40,7427	37,6523		Özlü mh.
GK	ÖZ	<i>Fagus orientalis</i>	37	101	KM			40,7428	37,6524		Özlü mh.
GK	ÖZ	<i>Fagus orientalis</i>	37	101	KM			40,7428	37,6523		Özlü mh.
GK	ÖZ	<i>Acer platanoides</i>	37	101	KM			40,7428	37,6525		Özlü mh.
GK	ÖZ	<i>Platanus orientalis</i>	37	101	KM			40,7428	37,6522		Özlü mh.
GK	ÖZ	<i>Platanus orientalis</i>	37	101	KM			40,7428	37,6522		Özlü mh.
GK	ÖZ	<i>Platanus orientalis</i>	37	101	KM			40,7429	37,6521		Özlü mh.
GK	ÖZ	<i>Quercus robur</i>	37	101	KM			40,743	37,652		Özlü mh.
GK	ÖZ	<i>Fagus orientalis</i>	37	101	KM			40,743	37,6522		Özlü mh.
GK	ÖZ	<i>Quercus robur</i>	37	101	KM			40,743	37,6524		Özlü mh.
GK	ÖZ	<i>Tilia Argentea</i>	37	101	KM			40,7431	37,6522		Özlü mh.
KB	AY	<i>Tilia Argentea</i>			TKİ	27.09.2022	300	40,7467	37,398	707	Özlü mh.

İÇ: İlçe; KM: Köy/Mahalle; P: Parsel No; AN: Ada No; BR: Birim; KT: Karar Tarihi; AO: Altınordu; PR: Perşembe; FT: Fatsa; ÜN: Ünye; AK: Akkuş; GK: Gölköy; KB: Kabataş; GZ: Güzelyalı; BY: Bayadı; SR: Saraycık; ZF: Zafer; EF: Efirli; İM: İmeçli; GN: Gündoğdu, YM: Yumrutaş; AZ: Aziziye; MP: Mustafa Paşa; YT: Yukarıtepe; YN: Yenipazar; ÇM: Çamurlu; DM: Damyeri; BY: Bayıralan; ÖZ: Özlü; AY: Alankent-Yakacık; KM: Kümede; TK: Tek-Kırsalda; TKİ: Tek-Kent İçinde;

Anıt ağaç kırsal alanda tek başınadır. 210 yaşında ve 27.09.2022 yılında tescillenmiştir. Bahsedilen anıt ağaçlara ulaşım yolları üzerinde 1km. ulaşım mesafesinde bulunan doğal ve kültürel kaynaklar Şekil 2'de verilmiştir.

Akkuş İlçesi Damyeri mahallesinde 1 adet anıt ağaç bulunmaktadır. Rota başlangıç noktasından 94.9 km

uzaklıktadır. Anıt ağaç küme halinde ve 180 yaşındadır. 13.0.1.2011 yılında tescillenmiştir. Bahsedilen anıt ağaca ulaşım yolları üzerinde 1km. ulaşım mesafesinde bulunan doğal ve kültürel kaynaklar Şekil 3'te verilmiştir.

Fatsa İlçesinde toplam 8 adet anıt ağaç bulunmaktadır; Mustafa Paşa Mahallesinde 5 adet anıt ağaç

bulunmaktadır. Başlangıç noktasından 40.5 km uzaklıktadır. *Platanus orientalis*'ler 250 yaşındadır ve 30.04.1993 yılında tescillenmiştir. Yukarıtepe Mahallesi'nde 2 adet anıt ağaç bulunmaktadır. Başlangıç noktasından 53.5 km uzaklıktadır. *Carpinus betulus* türü ağaçların biri 300 diğeri 200 yaşındadır. Tescil tarihi bulunamamıştır. Yenipazar Mahallesi'nde 1 adet anıt ağaç bulunmaktadır. Başlangıç noktasından 36.9 km uzaklıktadır. Anıt ağaç küme halinde ve 221 yaşındadır. 21.03.2019 yılında tescillenmiştir. Bahsedilen anıt ağaca ulaşım yolları üzerinde 1km. ulaşım mesafesinde bulunan doğal ve kültürel kaynaklar Şekil 4'te verilmiştir.

Gölköy ilçesinde 12 adet anıt ağaç bulunmaktadır; Bayıralan mahallesi'nde 1 adet anıt ağaç bulunmaktadır. Başlangıç noktasından 67.1 km uzaklıktadır. Anıt ağaç küme halinde ve 250 yaşındadır. Tescil tarihi bulunamamıştır. Özlü mahallesi'nde 11 adet anıt ağaç bulunmaktadır. Başlangıç noktasından 51,8 km uzaklıktadır. Bahsedilen anıt ağaçlara ulaşım yolları üzerinde 1km. ulaşım mesafesinde bulunan doğal ve kültürel kaynaklar Şekil 5'te verilmiştir.



Şekil 2. Altınordu ilçesinde yer alan anıt ağaçların konumları ve anıt ağaçlara ulaşım rotası etrafında bulunan doğal ve kültürel kaynaklar

Figure 2. The locations of the monumental trees in Altınordu district and the natural and cultural resources around the access route to the monumental trees



Şekil 4. Fatsa ilçesinde yer alan anıt ağaçların konumları ve anıt ağaçlara ulaşım rotası etrafında bulunan doğal ve kültürel kaynaklar

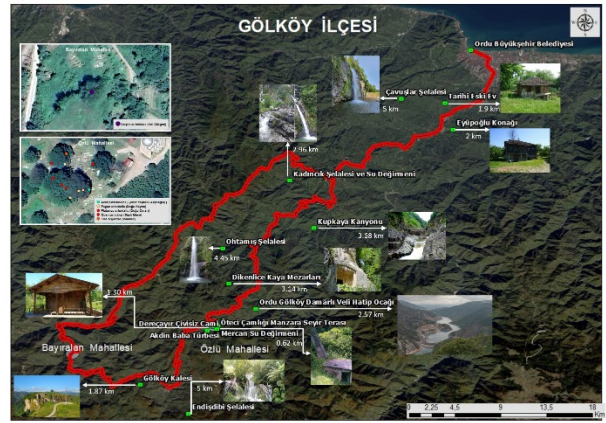
Figure 4. The locations of the monumental trees in Fatsa district and the natural and cultural resources around the access route to the monumental trees

Perşembe İlçesinde 5 adet anıt ağaç bulunmaktadır; Gündoğdu mahallesi'nde 1 adet anıt ağaç bulunmaktadır. Başlangıç noktasından 17.1 km uzaklıktadır. Anıt ağaç küme halinde ve 250 yaşındadır. 17.05.2011 yılında tescillenmiştir. Yumrutaş mahallesi'nde 1 adet anıt ağaç bulunmaktadır. Başlangıç noktasından 20.4 km uzaklıktadır. Anıt ağaç küme halinde ve 300 yaşındadır. 4.08.2005 yılında tescillenmiştir. Efirli mahallesi'nde 1 adet anıt ağaç bulunmaktadır. Başlangıç noktasından 10.8 km uzaklıktadır. Anıt ağaç küme halinde ve 400 yaşındadır. 14.02.2007 yılında tescillenmiştir. Aziziye mahallesi'nde toplam 1 adet anıt ağaç bulunmaktadır. Ordu Büyükşehir Belediyesinden 29.7 km uzaklıktadır. Anıt ağaç kırsal alanda tek başına ve 140 yaşındadır. 10.02.2021 yılında tescillenmiştir. İmeçli mahallesi'nde 1 adet anıt ağaç bulunmaktadır. Başlangıç noktasından 29.1 km uzaklıktadır. Anıt ağaç küme halinde ve 180 yaşındadır. 27.09.2022 yılında tescillenmiştir. Bahsedilen anıt ağaçlara ulaşım yolları üzerinde 1km. ulaşım mesafesinde bulunan doğal ve kültürel kaynaklar Şekil 6'da verilmiştir.



Şekil 3. Akkuş ilçesinde yer alan anıt ağacın konumu ve anıt ağaçlara ulaşım rotası etrafında bulunan doğal ve kültürel kaynaklar

Figure 3. The location of the monumental tree in Akkuş district and the natural and cultural resources around the access route to the monumental tree



Şekil 5. Gölköy ilçesinde yer alan anıt ağaçların konumları ve anıt ağaçlara ulaşım rotası etrafında bulunan doğal ve kültürel kaynaklar

Figure 5. The locations of the monumental trees in Gölköy district and the natural and cultural resources around the access route to the monumental trees



Şekil 6. Perşembe ilçesinde yer alan anıt ağaçların konumları ve anıt ağaçlara ulaşım rotası etrafında bulunan doğal ve kültürel kaynaklar

Figure 6. The locations of the monumental trees in Perşembe district and the natural and cultural resources around the access route to the monumental trees



Şekil 7. Kabataş ilçesinde yer alan anıt ağacın konumu ve anıt ağaç ulaşım rotası etrafında bulunan doğal ve kültürel kaynaklar

Figure 7. The location of the monumental tree in Kabataş district and the natural and cultural resources around the access route to the monumental tree



Şekil 8. Ünye ilçesinde yer alan anıt ağacın konumu ve anıt ağaç ulaşım rotası etrafında bulunan doğal ve kültürel kaynaklar

Figure 8. The location of the monumental tree in Ünye district and the natural and cultural resources around the access route to the monumental tree



Şekil 9. Ordu ili anıt ağaç odaklı, doğal ve kültürel kaynak ziyaretlerine sahip ekoturizm rotaları

Figure 9. Ecotourism routes with monumental tree-oriented, natural and cultural resource visits in Ordu province

Kabataş İlçesinde 1 adet anıt ağaç bulunmakta olup, başlangıç noktasından 84,4 km uzaklıktadır. Anıt ağaç kırsal alanda tek halinde ve 300 yaşındadır. 27.09.2022 yılında tescillenmiştir. Bahsedilen anıt ağaç ulaşım yolları üzerinde 1km. ulaşım mesafesinde bulunan doğal ve kültürel kaynaklar Şekil 7’de verilmiştir.

Ünye İlçesi Çamurlu mahallesinde 1 adet anıt ağaç bulunmaktadır. Başlangıç noktasından 62,8 km uzaklıktadır. Anıt ağaç küme halinde ve 470 yaşındadır. 24.06.1983 yılında tescillenmiştir. Bahsedilen anıt ağaç ulaşım yolları üzerinde 1km. ulaşım mesafesinde bulunan doğal ve kültürel kaynaklar Şekil 8’de verilmiştir.

Anıt ağaçların bulunduğu ilçeler arasında rota oluşturulmuştur (Şekil 9). Oluşturulan rota üzerinde ekoturizm alanları koordinatlı olarak gösterilmiştir (Şekil 10).

Altınordu İlçesi Güzelyalı mahallesindeki 4 farklı türde ait, 15 ağaç yakından incelenerek, ağaçların

fotoğraflanmıştır (Şekil 11). Bu alanda yer alan ağaçların bilgilendirme tabelalarının eksik bilgi içerdiği, yazılarının solduğu görülmektedir. Bazı ağaçların üzerinde sadece rakam yer almakta, ağacın adı, tescil tarihi gibi bilgilendirici veriler bulunmamaktadır.

Çalışma alanlarında yer alan anıt ağaçlar 2022 Çevre Durumu Raporuna göre toplam 45 adet olarak kayıt altına alınmıştır fakat Sit Alanlar Yönetim Sistemi (SAYS) web sitesinde güncel 49 adet anıt ağaç kayıt altında görünmektedir. Anıt ağaçların sayısının arttığı mahaller tespit edilmiş ve merkez konuma yakın olanlar araziye gidilerek incelenmiştir (Çizelge 2).

Sit Alanlar Yönetim Sistemi (SAYS) web sitesi verilerine göre 2022 yılından sonra tescillenmiş 10 adet anıt ağaç vardır. Bunlar; Altınordu İlçesi saraycık mahallesinde 2 adet, Fatsa İlçesinde Yenipazar mahallesinde 1 adet, Gölköy İlçesi özlü mahallesinde 7 adet yeni tescillenmiş olan anıt ağaçlardır (Çizelge 3).



Şekil 10. Anıt ağaç rotaları üzerindeki ekoturizm alanları
Figure 10. Ecotourism areas along the monumental tree routes



Şekil 11. Güzelyalı mahallesinde yer alan anıt ağaçlar (1. *Fraxinus angustifolia* (Sivri meyveli dişbudak); 2,3,4,5,6 *Pinus brutia* (Kızılcım); 7,8,9,10,11 *Pinus pinea* (Fıstık çamı); 12,13,14,15. *Cedrus libani* (Toros sediri).
Figure 11. Monumental trees in Güzelyalı neighbourhood (1. *Fraxinus angustifolia* (Narrow-leaved ash)); 2,3,4,5,6 *Pinus brutia* (Red pine); 7,8,9,10,11 *Pinus pinea* (Stone pine); 12,13,14,15. *Cedrus libani* (Cedar of Lebanon).

Çizelge 2. 2022 Çevre Durumu Raporunda bulunan ama SAYS web sitesinde kayıt altında olmayan ağaçlar
Table 2. Trees included in the 2022 State of the Environment Report but not recorded on the SAYS website

İlçe	Köy/Mahalle	Ağacın Türü (Türkçe)	Ağacın Türü (Latince)
Çatalpınar	Ortaköy mah.	Ihlamur	<i>Tilia platyhyllus</i>
Gülyalı	Turnasuyu mah.	Sapsız Meşe	<i>Quercus petraea</i>
Perşembe	İmeçli mah.	Ihlamur	<i>Tilia platyhyllus</i>
Perşembe	İmeçli mah.	Ihlamur	<i>Tilia platyhyllus</i>
Perşembe	Çamarası Köyü	Doğu Kayını	<i>Fagus orientalis</i>
Altınordu	Güzelyalı mah.	Kızılçam	<i>Pinus brutia</i>

Çizelge 3. Yeni tescillenen anıt ağaçlar
Table 3. Newly registered monumental trees

İlçe	Köy/Mahalle	Ağacın Türü (Türkçe)	Ağacın Türü (Latince)
Altınordu	Saraycık mah.	Saplı Meşe	<i>Quercus robur</i>
Altınordu	Saraycık mah.	Saplı Meşe	<i>Quercus robur</i>
Fatsa	Yenipazar mah.	Yaz Ihlamur	<i>Tilia platyhyllus</i>
Gölköy	Özlü mah.	Çınar Yapraklı Akçaağaç	<i>Acer platanoides</i>
Gölköy	Özlü mah.	Saplı Meşe	<i>Quercus robur</i>
Gölköy	Özlü mah.	Saplı Meşe	<i>Quercus robur</i>
Gölköy	Özlü mah.	Ihlamur	<i>Tilia argentea</i>
Gölköy	Özlü mah.	Doğu Çınarı	<i>Platanus orientalis</i>
Gölköy	Özlü mah.	Doğu Çınarı	<i>Platanus orientalis</i>
Gölköy	Özlü mah.	Doğu Çınarı	<i>Platanus orientalis</i>

Tartışma ve Sonuç

Bu araştırmada, Ordu ilindeki anıt ağaçlarla ilgili mevcut konumları belirleme sürecinde karşılaşılan kısıtlılıkların temel nedeni, anıt ağaçlar ile ilgili yakın zamanda yapılmış akademik ve yönetsel çalışmaların eksikliğidir. Bu durum, anıt ağaçların mevcut konumlarını belirleme ve analiz etme sürecini uzatmış ve doğru verilere ulaşmayı zorlaştırmıştır. Dolayısıyla, literatürdeki bu boşluğun çalışmanın sonuçlarına ve önerilerine daha fazla vurgu yapılması gerekmektedir. Bu boşluğun farkındalığıyla, gelecekte yapılacak araştırmaların alanın derinlemesine incelenmesine ve anıt ağaçların korunması ve yönetilmesi konusunda daha etkili stratejilerin geliştirilmesine katkı sağlanabilir. Bu nedenle, ilgili paydaşlar arasında iş birliği ve bilgi paylaşımı teşvik edilmeli ve anıt ağaçların korunması için daha kapsamlı ve bilimsel temellere dayalı çalışmaların yapılması teşvik edilmelidir.

Ordu ilindeki anıt ağaçların ekoturizm potansiyelini değerlendirmeyi amaçlayan bu araştırma sonucunda, ilin zengin anıt ağaç mirasına sahip olduğu ve bu ağaçlar arasında bir rota oluşturulabileceği tespit edilmiştir. Bu rota hem yerel halkın hem de ziyaretçilerin bu eşsiz doğal mirası keşfetmelerine olanak sağlayacaktır. Anıt ağaçlar, sadece doğal güzellikleri ve biyoçeşitliliği korumakla kalmayıp, aynı zamanda yerel kültürel mirasa katkı sağlamaktadır. Yerel halkın anıt ağaçları tanınması ve bu doğal mirası koruma çabalarına katkı sağlaması, ekoturizm açısından son derece önemlidir. Ekoturizm, doğal ve kültürel çevrenin korunması, yerel kalkınmanın teşvik edilmesi ve ziyaretçilere eğitici ve sürdürülebilir deneyimler sunulması amacıyla doğal alanlara yapılan turizm faaliyetlerini kapsayan bir turizm türüdür (Wood, 2002). Anıt ağaçlar, biyolojik çeşitliliği koruma, ekosistem hizmetleri sağlama ve tarihi ve kültürel değerleri temsil etme gibi önemli fonksiyonlara sahiptir. Bu nedenle, ekoturizm rotalarının oluşturulması sırasında anıt ağaçların korunmasına özel bir vurgu yapılması gerekmektedir.

Ziyaretçilerin bu ağaçları görmesi ve değerini anlaması, yerel koruma çabalarını artırabilir ve anıt ağaçların ekoturizm rotaları aracılığıyla korunması ve tanıtılmasına katkı sağlayabilir. Dolayısıyla, ekoturizm rotalarının anıt ağaçların korunmasına olan rolü, doğal ve kültürel mirasın sürdürülebilir yönetimi açısından önemli bir potansiyele sahiptir. Ordu ilindeki anıt ağaçlar, sadece yerel halk için değil, aynı zamanda turistler için de çekici bir destinasyon olabilir. Bu ağaçlar, ekoturizm rotaları ve bilgilendirme tabelaları ile desteklenerek, ekoturizm ve doğal kaynak koruma konularında önemli bir rol oynayabilirler. Gelecekteki çalışmalar, bu potansiyelin daha da geliştirilmesi ve ekoturizm uygulamalarının yaygınlaştırılması için önemli olacaktır. Bu şekilde, Ordu ilindeki anıt ağaçlar hem korunacak hem de doğal mirası keşfetmek isteyen herkes için çekici bir destinasyon olacaktır.

Belirli doğal veya kültürel özelliklere sahip ağaçlar olarak anıt ağaçlar, kültürel peyzaj ve toplumda önemli bir rol oynayabilir ve bu nedenle etkili bir koruma politikası gerektirir (Hribar ve Lozej, 2013). Ancak anıt ağaçların tescilinden sonra koruma ve bakımının yapılması, bilgilendirici tabelalarının bulunması gerekmektedir. Tescilden sonraki aşamaların uygulanmasında pek çok sorun yaşandığı gözlenmektedir. Sorunların çözülmesi için aslında bu ağaçlar için hazırlanmış yasa ve yönetmeliklerde bahsedilen usul ve esaslara göre uygulamalar yapılması gerekmektedir.

Anıt ağaçlar, şehirlere eşsiz bir tarih ve peyzaj rolü kazandırmanın yanı sıra tarihi ve kültürel öneme sahip görünümüdür (Wan Noor ve ark., 2016). Bu nedenle Ordu kent merkezinde yer alan anıt ağaçların herkes için daha ulaşılabilir oldukları göz önüne alınarak dikkat çekici çalışmalar yapılmalı, bu alanlar odağında anıt ağaçların özellikleri topluma tanıtılarak farkındalık uyandırılmalıdır. Yaşam alanları içerisinde yer alan bu ağaçların tabelalarında okunaklı bir şekilde Anıt ağaç oldukları,

isimleri, yaşları, boyutsal özellikleri verilerek anıt ağaç kavramının halk açısından farkındalığı sağlanabilecektir.

Anıt ağaçlar, binlere varan yaşlarıyla insanlık tarihine ışık tutan belge niteliğinde taşınmaz tabiat varlıklarıdır. Gelecek kuşaklara karşı önde gelen sorumluluklarımızdan biri “tabiatın sessiz tanıkları” olan anıt ağaçların korunması, bakımlarının yapılması ve söz konusu ağaçlara zarar veren eylemlerin bertaraf edilmesidir. Ülkemizde Kültür ve Tabiat Varlıkları Hukuku alanında akademik eser sayısı oldukça azdır ve özellikle anıt ağaçların hukuki statüsüne dair detaylı bir çalışma bulunmamaktadır. Mevzuatta anıt ağaçlarla ilgili düzenlemeler oldukça yetersizdir ve hatta 2863 sayılı Kanun’da “anıt ağaç” ifadesi dahi geçmemektedir. Anıt ağaç kavramı, Korunan Alanların Tespit, Tescil ve Onayına İlişkin Usul ve Esaslara Dair Yönetmelik’te tanımlanmış olup, tescili ve koruma önlemleri 110 sayılı ilke kararda düzenlenmiştir (Çevikçelik, 2021). Türkiye’de anıt ağaçlarla ilgili mutlaka değerlendirilen birbirini bütünleyen, destekleyici, geliştiren ve geleceğe taşıyan çalışmalar yapılmalıdır (Polat, 2017). Bu çalışma da anıt ağaçları doğal ve kültürel alanlar ile bütünleşen yapılar olarak düşünerek tüm çevresi ile birlikte dikkate alınması gerektiği düşüncesinden hareketle yürütülmüş, anıt ağaçların da ekoturizm rotalarına dahil edilmesinin bilinç ve farkındalık sağlayacağı sonucuna varılmıştır.

Kaynaklar

- Anonim, (2018). Ordu İli 2017 Yılı Çevre Durum Raporu, Ordu Valiliği, Çevre ve Şehircilik İl Müdürlüğü.
- Asan, Ü. (1992). Anıt Ağaçların Birey ve Toplum Psikolojisi Üzerindeki Etkileri. Yeşile Çerçeve Dergisi, Sayı 18. S:18-19, İstanbul
- Aslan, P. Y., Özkır, D., & Ofluoğlu, Y. (2016). Bursa kent belleği ve kimliğinin inşasında anıt ağaçların rolü. İdealkent, 7(20), 800-829.
- Bayar, E., Türker, H., & Genç, M. (2012). Gölhisar–Burdur Anıt Ağaçları: Göller Bölgesi Anıt Ağaç Varlığına Yeni İlaveler. Bartın Orman Fakültesi Dergisi, 14(22): 83-95.
- Berti, E., 2015, Defining the Cultural Routes of the Council of Europe, 14- 23, Cultural Routes Management: from Theory to Practice, Step-by-step guide to the Council of Europe Cultural Routes, Council of Europe, 212p
- Cloke, P., & Pawson, E. (2008). Memorial trees and treescape memories. Environment and Planning D: Society and Space 26(1) 107 – 122.
- Çevikçelik, M. (2021). Anıt Ağaçların Hukuki Rejimi, Dokuz Eylül Üniversitesi Hukuk Fakültesi Dergisi, 23 (2), 1483-1509.
- Genç, M., & Güner, Ş.T. (2003). Göller Bölgesi'nin Anıt Ağaçları, T.C. Isparta Valiliği İl Özel İdare Müdürlüğü Yayını, Isparta, s. 5-6-11-12.
- Hribar, M. Š., & Lozej, Š. L. (2013). The role of identifying and managing cultural values in rural development. Acta geographica Slovenica, 53(2), 371-378.
- Jim, C.Y. (2004). Spatial differentiation and landscape-ecological assessment of heritage trees in urban Guangzhou (China). Landscape and Urban Planning, 69, 51–68.
- Mekânsal Planlar Yapım Yönetmeliği, (MPYY), (2014). Resmi Gazete (29030 Md5.9 (10.12.2019).
- Polat, Z. (2017). Doğanın mirası: Anıt ağaçlar. Turkish Journal of Agriculture-Food Science and Technology, 5(8), 908-916.
- Sarıbaş, M. (2015). Batı Karadeniz Bölgesi'nin Kayda Girmemiş Anıt Ağaçları. Ege Üniversitesi Ziraat Fakültesi Dergisi, 52(1), 13-21.
- Ünal, M. & Başpınar, V. (2017). Orman Hukuku, 4. Baskı, Savaş Yayınevi, Ankara.
- Wan Noor A, Hassan N, Hassan K, & Nayan NM. (2016). The Morphology of Heritage Trees in Colonial Town: Taiping Lake Garden, Perak, Malaysia . Procedia Social and Behavioral Sciences, 222: 621–630.
- Wood, M. E. (2002). *Ecotourism: principles practices and policies for sustainability*. UNEP.